



# 바지랑대

2018 Vol. 51

발행인 이흥우 기획 및 편집 바지랑대 편집위원회

세상으로 가는 작은 길을 함께  
디자인하는 진해장애인복지관

바지랑대는 빨래를 널면 그 무게 때문에  
축 늘어지는 빨랫줄을 다시  
돋우어 올리는 긴 장대를 말합니다

진해장애인복지관은  
삶을 살아가는 힘을 다시 돋우어  
희망과 용기의  
장대 '바지랑대'가 되고자 합니다





직업재활교사 최진우

우리나라는 남과 북으로 똑 갈라져 분단된 슬픈 역사를 가진 나라입니다. 뿐만 아니라 오래된 정치적 지역 감정으로 이젠 이유도 모르는 젊은 사람들조차 악을 쓰며 서로를 비방하며 같은 아파트 주민들이 다양한 문제로 분쟁을 일으키는가 하면 남녀가 적이 되어 남자는 한남중 여자는 메갈 메퇴지 등등 온갖 비속어로 서로를 헐뜯고 바쁘고 힘든 사회생활에 지쳐 서서히 우리 이웃들과의 거리가 멀어지고 있습니다. 다들 멀리 빙빙 돌아 원인과 해결을 찾아보지만 쉽지 않습니다.

그 이유는 스스로 인정 하지 않으려는 개인주의와 서로의 배려가 부족해서가 아닐까 합니다. 원인이 무엇이 되었든 서로가 상대방의 입장에서 서본다면 단번에 해결되진 못해도 다름으로 이어지진 않을 테니까요. 화가 피카소는 이런 말을 남겼다고 합니다. “하나의 진실만 존재한다면 동일한 테마로 그렇게 많은 그림을 그릴 수 없었을 것이다.”

다양한 가치관을 지닌 사람들이 한데 모여 살아가는 이곳에 한가지의 사물에 여러 가지의 의견이나 생각이 나올 수 있습니다. 같거나 비슷하거나 전혀 반대되는 의견들이요, 비슷하거나 같다고 해서 또는 대다수의 의견이라서 그것이 옳고 정반대 혹은 소수의 의견이라서 틀리다고 말하는 것은 바람직하지 못하다고 생각합니다.

입장차이나 의견차이에서 오는 다양한 문제점들을 해결하기 위해서는 더 나은 방법으로 먼저 한발 앞서 양보 하고, 상대방의 의견이 나와 다를 뿐 잘못된 틀린 것이 아님을 인지한다면, 상대방의 상황과 입장에서 한 번 더 생각한다면 어떨까요?

사람들은 다양한 감정을 공유하며 살아갑니다. 한 공동체에서 기쁜일이 있으면 다 함께 즐거워하고 행복해지며 슬픈일 화가 나는 일이 발생하면 자연스럽게 분위기가 어두워지고 슬퍼집니다.

불화가 없는 진정한 의미의 이상적인 사회란 물질적인 풍요가 가져오는 경제적인 성장이 아닌 우리 모두가 소통하여 오해와 갈등, 선입견이 사라지는 정신적인 성장을 이룬 행복한 감정들이 돌고 도는 그런 사회가 아닐까 합니다.

복지관이라는 생전 처음 접해보는 곳에서 그저 이 아이들에게 빵을 만들어 볼 수 있는 경험을 하게 해주는 것이여기의 내 일인가 보다 하고 생각했었습니다.

기대 반 걱정 반으로 시작되었고 역시 쉽지 않은 하루하루를 보냈지만, 여지껏 다녀온 직장들과는 확연한 다른 무언가가 있다고 느낍니다.

1년 이상 내가족보다도 더 오랜 시간을 함께 생활하다 보니 이젠 아이들이 무엇을 하려는지 무엇을 원하는지 사전의 말과 동작만 보아도 대충 짐작이 갑니다.

아, 잘하고 있구나. 저대로 두면 분명 사고 친다. 나에게 뭔가 요구하는 게 있구나. 이렇게 순수하게 자신의 감정으로 내비추어 보여 주었습니다. 칭찬 받았을 때의 기쁨, 실수하거나 잘못했을 때 수치심, 혼날까봐 조마조마한 두려움, 원하는 것을 이루었을 때 행복, 그리고 이기심과 배려하는 마음 등. 그때 나와 정말 하나도 다를 것이 없구나 하고 깨닫는 순간이었습니다.

이제 단순히 빵을 가르친다기보다 스스로 앞으로 나아가는 방법을 알려주고 지지해주는 것이 진정한 목표이고 나 또한 이들에게서 많은 것을 배워 나갈 것입니다. 많은 선생님들과 이용인들의 친절과 배려 속에 진해장애인복지관은 계속 성장하고 있습니다.

# CONTENTS

- 02 직원글
- 04 벗(友)꽃ANDING
- 06 제 6회 바지랑대 나눔축제
- 08 복지박람회·사생대회
- 09 경주나들이
- 10 따듯한 이웃
- 11 호박문학동아리 봄 문학 기행
- 12 3분기안내
- 13 2분기 소식 이모저모
- 14 2분기 후원자
- 15 2분기 자원봉사자



# 벗(友)꽃 ANDING 그래서, 경화동이 참 좋다

6월 16일 토요일, 경화역에서는 주민들이 서로 좋은 친구가 되어 경화역의 벚꽃처럼 풍성하게 관계하며 아름다운 공동체 문화를 만들어가는 제 1회 '벗꽃ANDING' 행사가 진행되었습니다. 경화역이라는 아름다운 장소에서 지역주민이 직접 참여하고 함께하였으며 그 속에서 장애인들이 자연스럽게 어울릴 수 있었기에 더욱 의미가 있었던 본 행사는 경화동 지역주민이 주인공이 되어 멋진 공연을 펼치고 다양한 체험거리로 가득했습니다.

경화동 주민의 공연으로는 어린이집(연꽃어린이집, 해화어린이집)에서 준비한 귀여운 어린이 공연과 음악학원(IPM)에서 준비한 수준높은 초등학생밴드와 활력넘친 중고등학생 힙합공연팀이 있었고 가수로 활동 중인 정난아씨의 맛깔나는 노래공연이 있었습니다. 경화동 물풍패의 신명나는 풍물공연은 모든 사람들의 영타이를 들썩이게 했습니다. 이외에 해군군악대, 청년보컬팀 씩잉의 공연과 우리복지관의 장애인과 비장애인이 함께하는 "파챌 합창단"의 합창공연과 장애인연극단 '햇빛촌'의 연극공연이 있었습니다. 모든 공연이 좋은 날씨 속에 경화동이 좋은 이유의 의미를 더하였습니다.

공연 외에 유익한 정보와 다양한 체험거리가 가득한 체험부스와 쇼핑의 욕구까지 채워 줄 수 있는 프리마켓(진해월드봉사단 지원)이 경화역에 방문한 주민들의 마음을 사로잡았습니다.

장애인들이 지역사회와 어울려 함께 살아갈 수 있는 장을 마련하고, 나아가 지역주민과 서로 좋은 친구가 되어 아름다운 공동체 문화를 조성하기 위해 진행되었습니다.



행사장을 찾은 많은 지역주민들이 경화동이 좋은 이유에 대해, "벗꽃이 있는 경화동, 항상 거닐 수 있는 경화역이 있어서 참 좋다"라는 이야기를 많이들 해주셔서 경화역에 대한 주민들의 각별한 사랑을 느낄 수 있었고, 여러 가지로 많이 힘든 상황이었지만 경화동 행사를 경화역에서 할 수 있어서 정말 다행이었고 뿌듯했습니다. 그리고 주민들이 바라는 경화동에 대해서는, "경화동 지역행사가 많았으면 좋겠다", "장애가 없는 세상, 함께 힘을 모아요"라는 의미있는 메시지들을 많이 담아주셨습니다.

이렇게 지역주민이 사랑하는 경화역에서 군항제만큼 뜨거운 열기와 생동감을 느낄 수 있는 매우 뜻 깊은 행사에 함께 힘을 합쳐주신 모든 분들과 찾아주시고 즐겨주신 주민 여러분께 감사드립니다.



중증 장애인 일자리 마련을 위한  
제6회 바지랑대 나눔축제  
진해 폭 담다

지역주민 5,000여명과 함께 성황리에 열려  
지난 4월 27일(금)~28일(토) 복지관 앞마당에서 제6회 바지랑대 나눔축제 '진해 폭 담다.'를 이틀간 개최하였습니다. 이번 행사는 중증장애인일자리 창출과 재활기금 마련을 목적으로 진행되었으며 지역주민 등 5,000여명이 참여한 가운데 성황리에 열렸습니다.

27일(금)은 오후 4시 개회선언으로 행사의 시작을 알리며, 임인한 진해구청장, 도의원과 시의원, 진해 각 장애인단체

회장을 비롯한 장애인, 자원봉사자, 지역주민 등이 함께한 가운데 해군 군악대 축하공연 등을 시작으로 장애인, 비장애인 구분 없이 함께 즐길 수 있는 감성나눔축제의 장이 되어 눈길을 끌었습니다. 그리고 사회복지시설 생산품 등이 판매되는 장터, 밴드공연, 주점 및 카페가 운영되었습니다.

28일(토) 11시에 시작된 장애인식개선을 위한 등근세상만들기 사생대회는 유치원생, 초등학교생과 그 가족 1000여명이 참여해 "서로 힘을 합치는 우리, 참 잘했어요."라는 주제로 고사리 같은 손으로 하얀 스케치북에 그림을 그려 나갔

습니다. 더불어 장애복지박람회, 추억의 달고나와 같은 다양한 체험놀이마당, 다양한 분식 먹거리로 가족모두가 함께 참여하고 즐기는 유익한 시간을 보낼 수 있었습니다.

이번 바지랑대 나눔축제는 '진해폭담다'의 의미처럼 진해의 문화, 사람, 사랑, 나눔, 이야기를 담은 감성문화축제로 장애·비장애인 누구나 즐길 수 있는 다양한 내용으로 지역축제로 자리를 잡아 가고 있습니다.







바지랑대 vol. 51 — 복지박람회 · 사생대회



바지랑대 vol. 51



## 제15회 동근세상만들기 그림그리기 · 웹툰공모전 장애복지박람회



제 15회 동근세상만들기 그림그리기와 장애복지 박람회가 4월 28일에 복지관 앞마당에서 진행되었습니다. 서로 힘을 합치는 우리“참 잘했어요”라는 주제로 장애인과 비장애인이 서로 힘을 합쳐 이뤄낸 일을 그림을 표현하였는데 4세부터 초등 6학년까지 529명의 작품을 보며 장애가 있어도 없어도 서로 협력하면 무엇이든 이룰 수 있다는 아이들의 순수한 마음을 볼 수 있어 매우 뿌듯하였습니다. 매년 후원해주시는 동진해라이온스에게 깊은 감사의 말씀을 전하며 같은날 실시했던 장애 복지박람회도 1,000명이 넘는 지역민이 방문하여 다양한 체험을 하고 장애인이 도움을 필요로 하는 불쌍한 사람이 아닌 제일 좋아하는 친구도 나와 다르듯 장애인도 나와 다른 사람일 뿐이라는 것을 인식할 수 있는 시간이었습니다.

## 직업적응반, 취업지원반 사회적응훈련 경주나들이

2018년 5월 10일 ~ 11일 복지관에서 전용버스를 타고 1박 2일 경주로 여행을 떠났다. 너무 설레고 기대가 되었다. 경주에서 처음 도착한 곳은 버드파크였다. 버드파크라 해서 단순히 새들만 있을 줄 알았는데 물고기도 생각보다 많은 종류의 동물들도 만나보았다.

그리고 황리단길에서 자신이 원하는 한복을 골라서 입고 산책도 하고 사진도 많이 찍었다.

그런 다음 저녁식사를 하고 산책 겸 동궁과 월지 야경을 관람하고 다 같이 숙소로 이동했다.

그렇게 경주에서의 첫날밤이 가고 이튿날 경주타워 구경을 했는데 황룡사 9층 목탑을 본따서 만들었다고 하는데 맛있는 건물에서 단체사진을 촬영하였다. 그리고, VR체험도 해보면서 가상현실을 느껴볼 수 있었다.

다음 일정으로는 불국사로 향했다. 나의 종교가 불교 인만큼 더 기대가 되었다. 불국사에서 절도 하고 소원도 여러번 빌었다. (꼭 미래에 성공해서 멋진 바리스타 사장님이 되어 행복해지게 해달라고...)

1박 2일 동안 날씨도 좋았고, 맛있는 음식도 먹었고, 다양하게 구경도 하고 한복체험을 할 수 있어서 정말 재미있었고 뜻깊은 여행이었다.

소감문 김\*정





# 따뜻한 이웃

노후 된 주거환경 개선과 장애인 병원진료 서비스 지원사업

## 주거환경개선사업



노후 된 주거환경으로 인해 위생 및 청결이 필요한 재가장애인가정에 진해해군정비창, 덕산성당 카리타스봉사단이 주거환경 개선을 위해 봉사활동을 해주셨습니다.

## 병원동행서비스



마산의료원 301네트워크 서비스와 연계하여 경제적인 어려움과 혼자 병원을 가실 수 없는 장애인 세대를 대상으로 병원진료를 받고 왔습니다. 의료원으로 가는 길이 많이 변하였는지 가는 동안 주변을 바라보며 옛 기억을 회상하며 잠시나마 추억여행을 할 수 있었던 참 좋은 시간이었습니다.

# 호박문학동아리 봄 문학기행 (5.17~18)

조정래 태백산맥 문학관 / 소록도 / 나로우주센터



## 소록도를 다녀오며 소감문 / 김\*영 회원



전남 고흥반도의 끝자락인 녹동항에서 1km도 안 되는 곳에 위치하고 있는 소록도는 원래는 녹도 또는 노루섬이라고 불렸다. 섬의 모양이 어린 사슴을 닮아 그렇게 불리며 지금도 많은 사슴이 서식하고 있다. 중략...

원시 자연 그대로라고 생각했는데 세월이 지난 지금의 소록도는 우리에게 많은 것을 느끼게 한 곳이었다...중략...

긴 세월의 해풍을 견디며 한센병을 이겨낸 그들 뒤에는 희생과 박애정신의 두 수녀님을 빼놓을 수 없다. 오스트리아 출신인 간호사이자 수녀인 마리안느와 마가렛...중략...



이제는 사회적인 놀림과 멸시를 당하지 않고, 강제로 생식능력을 제거당하지 않고, 사회의 건강을 명목으로 실현하는 개인의 몸에 대한 극단적인 통제 속에서 삶을 이루어가지 않았으면 좋겠다.







### 3분기 안내

#### 1. 2018 경남평생교육진흥원 지원사업

성인장애인 평생교육 프로그램 “해솔교실”교육생 모집  
기간 : 6월~11월  
일시 : 매주 월, 화, 금요일 1시~4시  
내용 : 직업능력향상교육 및 문화예술 교육 등  
수강료 : 별도 문의  
문의 및 신청 : 가족문화지원팀 540-0430~2

#### 2. 장애청소년연극교실'Play연극'

일시 : 매주 화요일16시~17시30분  
장소 : 진해장애인복지관방과후교실  
내용 : 연극놀이과정중포함한기초연극교육  
수강료 : 월5만원  
문의 : 가족문화지원팀 540-0431

#### 3. 창의감각통합운동

기간 : 7월 ~ 12월  
일시 : 매주 금요일 16:30~17:10/아동 및 청소년  
장소 : 진해장애인복지관 2층 프로그램실  
내용 : 과제수행을 통한 팀워크, 창의적 표현표출  
비용 : 회당 15,000원  
문의 : 540-0441

#### 4. 대그룹특수체육

기간 : 7월 ~ 12월  
일시 : 매주 화요일, 아동반 16:00~16:50  
청소년반 17:00~17:50  
장소 : 진해장애인복지관 1층 강당

내용 : 기본 이동기술 및 조작기술, 강사:이하정 (경남체육회 소속)  
비용 : 회당 15,000원  
\* 특기적성비 또는 스포츠 바우처 카드결제 가능  
담당 : 540-0440

#### 5. 음악놀이대그룹

기간 : 7월 ~ 12월  
일시 : 월, 수, 금 16:00/유아동부터 성인까지  
장소 : 2층 자원봉사자실  
내용 : 음악 놀이극, 합창, 합주  
비용 : 월 80,000원  
담당 : 540-0490

#### 6. 양육코칭 '우리 아이가 달라졌어요.'

기간 : 수시  
일시 : 협의하여 진행  
장소 : 가정방문  
내용 : 양육코칭  
비용 : 1일/70,000원  
담당 : 540-0490

#### 7. 강한부모-강한어린이 부모교육

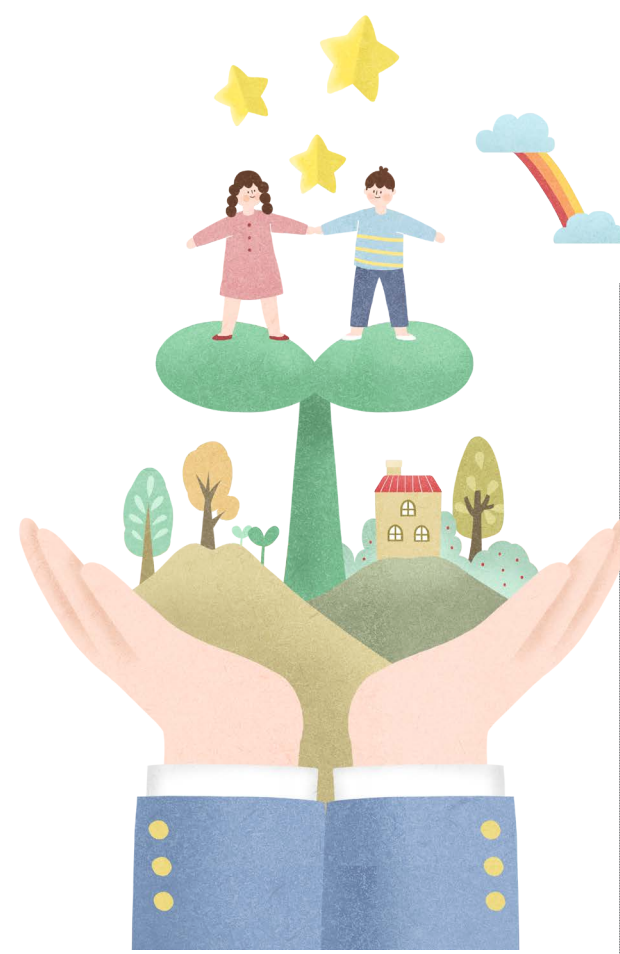
기간 : 수시  
일시 : 매주 금요일 10~12시/장애아동 부모님  
장소 : 상담실  
내용 : 부모교육 10회기  
비용 : 회당 10,000원  
담당 : 540-0490

### 2분기 소식 이모저모



#### 2018년 상반기 VMS 우수인증기관 20위권에 선정

저희 진해장애인복지관에서는 경남사회복지협의회에서 선정한 2018년 상반기 VMS(사회복지자원봉사관리) 우수인증기관 20위권에 선정되었습니다. 그동안 함께하여 주신 자원봉사자님들 감사드립니다.



#### 신나는 마을학교

마을의 중심이 되는 인물을 발굴하고 길러내는 역량강화 프로그램 “마중물”에서 5월 18일 금요일에 옹동지역 주민 대상으로 신나는 마을학교를 실시하였습니다. 주민활동가의 생생한 강의를 통해 마을공동체를 이해하고 주민활동가의 역할에 대해 심도 있게 생각해 보는 시간이 되었습니다.



#### 장애인주간보호센터 송도 해상 케이블카 봄나들이

지난 5월 23일 장애인주간보호센터 보호자, 이용자들과 함께 송도 해상케이블카 봄나들이를 다녀왔습니다. ‘해상케이블카’라는 새로운 것을 접해 볼 수 있는 기회가 되었으며, 공원산책, 전망대 관람을 하며 추억을 쌓을 수 있는 즐거운 시간이 되었습니다.

20구좌 이상	10구좌 이상	8구좌	6구좌	5구좌
김진태 김태형 배남균 이흥우 최숙희	문현영 박기태 이재열 최영진 최인석 현영민 (사)봉사와 헌신으로 나라사랑	권순재 현대영	국수한그릇 김경희 김관수 김규순 김영미 김중국 김준우 김지연 나온디자인 이경진 농주봉사단 도규남 문예준 배경덕 배성준 안경숙 우선자 유영우 이관봉 이서윤 이송학 이승민 이신영 이원규 이인우 장윤정 정화영 차지운 채용범 최성구	이승우

2구좌	(주)대진종합보험컨설팅 강기봉 강동우 강문순 강미경 강성진 강소라 강신영 강신열 강운주 강인숙 강재혁 강정민 강지후 강진업 강현근 강혜선 강혜선 곽우주 곽인선 구효숙 권순임 권영미 권영신 권완상 권태용 권태훈 김갑배 김건자 김경식 김계분 김광부 김광애 김광열 김규동 김기남 김기자 김덕식 김동해 김 란 김명진 김문정 김미숙 김미옥 김미진 김민신 김민정 김민지 김방문 김병준 김병학 김병호 김봉재 김상석 김상순 김상우 김선애 김선혜 김성욱 김성원 김세인 김수혜 김수현 김순섭 김시철 김언정 김 연 김영은 김영주 김옥련 김완재 김용우 김용철 김용희 김원대 김원혜 김윤옥 김윤중 김은식 김은영 김정수 김정숙 김정숙 김정숙 김중식 김중우 김중운 김중인 김중택 김중현 김중휘 김지혜 김찬수(승인덕) 김창명 김철만 김평철 김필남 김하철 김학삼 김향란 김현운 김혜란 김혜옥 김혜진 김홍섭 김휘정 김흥구 김희숙 나병욱 남미리 남윤정 남창현 노미진 노용찬 노종민 류경남 류 징 류혜송 류혜정 마대진 맹택주 문정혜 민관자 민근휘 민복기 박강미 박경옥 박국향 박귀순 박기현 박동규 박두립 박만옥 박모미 박미진 박미향 박범용 박병대 박순우 박성실 박승현 박원규 박윤혜 박재영 박정순 박중훈 박지민 박지혜 박창욱 박철용 박춘자 박혜경 방극승 배덕민 배운주 배병운 배슬기 배연희 배영화 배은아 배은희 배재성 배종필 배지득 배철민 백석암 백선호 백성희 백용선 백윤이 서명교 서명만 서승조 서영교 서지민 서지민 서지영 석윤병 선관주 성윤주 성윤주 손명희 손선미 손수택 손갑구 손중근 손준용 손효림 손희동 송문석 송일선 송창호 송태완 신근우 신다경 신대식 신옥순 신창수 신태진 심경남 심기선 심상빈 심정곡 안교육 안민혜 안옥순 안장덕 안현연 안혜경 양경미 양영진 양유경 양한라 양홍석 엄영순 여태훈 오영수 오원석 오은영 오태수 오행일 우병일 우재홍 우치성 원대희 유선정 유영규 유경화 윤삼철 윤선애 윤원탁 윤은경 윤인순 윤지원 윤진옥 윤창균 윤호근 이경순 이규빈 이금자 이기복 이대주 이도경 이동기 이동찬 이상욱 이상철 이승자 이승신 세이퍼 컴퓨터 이승민 이양희 이연숙 이우영 이은자 이은자 이은주 이임수 이재상 이재성 이재운 이재희 이정우 이정기(대왕골재) 이종민 이준영 이지만 이지양 이지은 이창선 이창수 이창훈 이천규 이택화 이현봉 이현섭 이현정 이혜경 이혜정 이화석 임봉은 임성혜 임지원 강나나 장동석 장두봉 장미선 장영식 장영원 장재민(하승희) 장정훈 장홍선 전개욱 전명주 전미화 전창일 정고은 정규성 정남수 정대식 정미경 정석용 정순남 정연희 정영미 정영아 정인조 정일화 정재교 정재원 정정도 정정애 정경화 정찬영 정해란 정환대 정갈동 열 제갈재용 조미애 조상현 조양호 조은정 조정임 조종만 조중자 조치영 조현경 조현옥 조희순 주성환 주수에 홍순봉 홍순계 홍순훈 홍학근 홍화정 황근희 황보위수 황수규 황용욱 황인봉 황정용 황지영 황필욱
-----	---

**발달센터**  
김기영 김덕배 김성현 김순덕 김명도 김영배 김옥선 김은선 김은임 김은희 박도혁 박미경 박미선 박민혁 박민효 박서연 박준용 박현호 박형준 백미경 변화랑 서보일 서향화 손혜림 송미숙 송옥희 심수산나 심요석 안장섭 오은숙 오정옥 원가숙 윤재호 이기홍 이동진 이두열 이병남 이병민 이상렬 이상복 이상란 이상복 이상은 이신 이연중 이영진 이우선 이지영 이지원1 이지원2 이진경 이호준 임용재 전훈임 경지운 조중수 주윤경 최수덕 최지숙 표세화 하연경 한영현 허 한 허재현 현승규 현호연 홍우영 황계원 황세용 (주)신안나노벨링 청우이앤씨 행복안마원

**주간보호센터**  
강선영 강재원 김규락 김동호 김선영 김성자 김옥이 김진우 김진화 김점옥 김하철 곽은영 노현호 문영숙 박순호 박성정 버팔로 배정선 백수정 백승제 서호 손외 선 신미경 심연희 심재용 안승재 안은실 안희석 오경성 오경희 오현철 우미현 운동적십자 윤선미 윤재호 이경임 이순련 이철중 이형숙 정미숙 정영숙 정유연 진 원도 최선희 최수민 최재형 현경숙 해찬솔 황수림 황영순

**장난감도서관**  
곽재민 곽재운 김동주 김병학 노민환 문규동 문수연 문윤정 문홍석 문희성 박서희 배은희 사민서 서주연 서준철 송승훈 송지훈 오정석 정성민 조현석 조현익 조 현준 지서연 지선우 최중임 하채원 홍석재

**함께가게**  
조이어린이집 이상현한의원 토토로의 숲 힐링카페 플라워더힐링 드림스퀘어 갈비랑아구랑 공경 더포 팡소페라 사랑숲어린이집 중흥솔가람어린이집 엄마사 랑어린이집 두산위브드림어린이집 진해스포츠타운 안중우치과 청우이앤씨 진해시선안경원 우신메디컬 교원웰스정수기 조은약국 풍경마루 창원주류 롯데칠성음 료 다담 공경 도솔어린이집 명자네떡집 옛지플라워 살롱도메이치 성훈치과 성옥미용실 굿네치킨(석동풍호) 카페502 다이소(봉곡점)

4구좌	3구좌
강다속 강미정 강선영 강정임 강현수 고일경 권영란 김갑숙 김미희 김보라 김성중 김순임 김영신 김영희 김은자 김재오 권준하 김정란 김준상 김진봉 김진순 김창석 백승은 서주미 서태성 손인복 손정현 송유신 신익수 심규현 심수진 안옥래 박성호 박소영 김희찬 박운숙 박영관 박운계 박홍원 박희진 박승은 서주미 서태성 손인복 손정현 송유신 신익수 심규현 심수진 안옥래 박성호 박소영 김희찬 양용배(이재임) 윤찬희 윤현준 이경숙 이상훈 이상근(꽃밭에물주기) 이연식 이영우 이용재 이재호 이재환 이지연 이태화 이현주 이형욱 임순덕 정경미 정미연 정성식 정승한 정우성 정재용 정재준 정현정 조수준 조원영 조유수 조원영 조유수 지무열 최승호 최순례(백초롱) 최외숙 최인옥 최인주 한동진 홍유미 홍진숙 홍홍희	권준하 김희찬 박정주

1구좌	강규운 강기량 강민정 강민하 강선옥 강은화 강인구 강현석 고미숙 고지민 공신배 곽재영 곽재민 곽재운 구영란 구자영 구재영 권도원 권도훈 권오철 권훈옥 권태성 김경선 김경찬 김계원 김광호 김귀미 김다민 김대우 김대철 김덕근 김동규 김막지 김명숙 김명순 김명희 김도덕 김미경 김미라 김미량 김미숙 김미애 김민성 김병수 김상수 김성미 김성숙 김성식 김성효 김세은 김수경 김신주 김양순 김영규 김영권 김영란 김영미 김영봉 김영순 김영애 김영옥 김영이 김영자 김영준 김영훈 김영희 김옥련 김용석 김윤순 김은성 김은수 김은영 김일관 김정복 김정순 김정숙 김정여 김정환 김정호 김재현 김재희 김조웅 김중국 김주희 김진구 김진수 김진승 김진형 김진호 김태하 김 현 김현민 김현석 김현송 김현주 김형단 김혜경 김혜민 김혜선 김혜숙 김혜주 김흥기 김홍형 김희정 나인재 남봉식 노민환 도동철 도지는 류광호 문석주 문성인 문성진 문영숙 민서영 박경인 박민경 박성준 박세나 박소현 박송이 박순근 박순덕 박신원 박애자 박영식 박운석 박원경 박우란 박은숙 박은실 박은자 박정란 박정희 박지영 박지우 박창규 박창규 박철영 박총규 박총섭 박태근 박태순 박태연 박하늬 박연희 박원길 박현옥 박혜성 반재균 방현순 배동수 배동식 배수애 배영미 배정열 배준우 배효도 백성현 백수희 백용득 백진선 변현정 서다빈 서다성 서다연 서미정 서영삼 서영인 서영지 서영훈 서정임 서현성 석영철 석예강 성연하 손기돈 손명순 손미희 손봉숙 손수익 손영복 손은정 손희미 손현정 송경희 신다혜 신수정 신영규 신윤화 신재찬 신항미 안병철 안정순 안창호 안다혜 양용선 양이은 양점순 양지령 양현선 어은숙 엄영희 엄희주 여려란 연현정 오명선 옥희정 유경애 유미정 윤대용 윤선호 윤선희 윤준순 윤한식 이강권 이경선 이광필 이권자 이근숙 이기준 이나리 이대화 이미경 이민숙 이민숙 이병욱 이복희 이봉하 이분들 이상용 이서희 이선향 이수만 이승년 이순단 이승우 이신호 이양숙 이양순 이연구 이영자 이영주 이영훈 이영희 이우찬 이은옥 이은정 이재복 이재준 이재훈 이준호 이준희 이지수 이지연 이지영 이지영 이지원 이진우 이창준 이판돌 이학재 이학진 이한우 이현우 이현우 이화은 이화은 이화정 임순달 장윤혁 장정원 장혜진 전경아 전길홍 전상영 전상훈 전재일 전준각 전지현 전현정 정미자 정미희 정민숙 정민주 정상열 정선화 정수정 정영자 정주환 정창용 정태근 정태윤 정하민 정향미 정향미 정현진 정호열 제갈동근 제연옥 조경혜 조대경 조순철 조운서 조현철 조현호 주경화 진광희 진선이 진창국 차문경 최경자 최근복 최근자 최다희 최동훈 최병민 최수자 최옥림 최옥생 최윤자 최은지 최정희 최준형 최지환 최차희 하두리 하인경 하형집 한동수 한인석 한장환 한정민 한정섭 함영봉 함운식 허명희 허문희 허수진 허유진 허필이 홍경준 홍광식 홍성희 홍순국 홍준호 황 국 황귀빈 황금순 황선광 황성하 황순연 황영호 황이성 황점선 황주하 황진규 황현숙 황호성
-----	---

**소액구좌**  
강태인 강태호 김석연 남궁술 류운송 류준서 최재원

**2분기 자원봉사자 명단**  
**신규자원봉사자** 박기은, 이우정, 장미영, 전서현, 경수훈  
**꽃보다 이웃** 박혜련, 이경근, 이희현, 정기순, 조선희, 소망교회(박솔빈,박현빈), 여좌성당, 진해YWCA, 침례교회, 한화에어로스페이스

**사계절 김치담기** 작은마음봉사단, 한화에어로스페이스  
**재가장애인 가사도우미** 경화성당 찬성하물동정녀  
**재가장애인 밑받침 배달** 바르게살기운동진해구여성협의회, 진해경찰서공매동아리, 진해남중사프론

**재가장애인 주거환경개선사업** 카리타스봉사단, 정비창봉사단  
**재가장애인병원동행** 정비창봉사단  
**버블음악회** 빛소리합창단, 관현맹인전통예술단  
**베로니카음악회** 유경아  
**장애청소년 방과 후 교실** 해찬솔봉사단, 안효정, 천근제

**민들레울 바리스타보조** 바리스타봉사단  
**장애인 일손돕기** 진해여고경찰동아리,진해사랑봉사단,마산철,해군기지사령부  
**점심배식봉사** 함께걸음, 바르게살기운동창원시진해구협의회, 풍호동자원봉사협의회, 활동보조봉사단, 해찬솔, 진해월드  
**바지랑대축제** 농협주부대학봉사단, 사프론진해지구, 남중사프론, 중앙고사프론, 동진여중사프론, 석동중사프론, 안골포중사프론, 웅동중사프론, 진해중사프론, 진해여고사프론, 경남대물리치료학과, 문성대학교미용예술학과, 정비창봉사 단,진해사랑봉사단, 진해월드, 내나이가어때서, 어울림봉사단, 작은마음봉사 단, 풍호동자원봉사협의회, 해찬솔  
**벗(友)꽃엔딩** 진해경찰서, 해군군악대, 진해월드, 파챤합창단, 햇빛촌연극단, 청년보컬팀 생잉, 해화어린이집, 박정란(지역가수), 연꽃어린이집, 아름다운손 말수어동아리, IPM실용음악학회, 경화동풍물대, 경남가정지원센터, 진해서부 보건소, 농아인협회진해지부, 인명구조협회, 사프론진해지구, 남중사프론, 중앙고사프론, 경남대물리치료학과  
**나눔의 날** 작은마음봉사단, 핑크동행(진해장애인복지관 봉사단체회장동아리)  
**웅동나눔장터 진행 및 진행보조** 청소년인권서포터즈, 청만행동  
**프로그램실 청소년** 경남대물리치료학과 봉사단, 아띠봉사단, 중앙고사프론, 진해기지사령부, 해군81전대 5훈련단, 해군사관학교  
**복지관 환경미화** 이시준  
**장애인주간보호센터** 검도교실 - 배승수, 이상남 구연동화 - 송미진 구연동화-송미진 기초학습-신미경 레크스포츠 - 강영희,웅동적십자 요리교실 - 해찬솔 웅동노래교실보조 - 성명숙 **아장방건강프로그램** - 해찬솔 **아장방/동화 읽기** - 김현령 **공동생활가정 대청소** - 김미진 **아동발달지원센터 수중심리운동 및 그룹수중치료 대체프로그램 진행보조** - 김은희





계상으로 가는 작은길을 함께 따라온다  
 **진해장애인복지관**



**천주교마산교구**

주소 51629 경남 창원시 진해구 진해대로 1101번지(풍호동 1번지)

전화 055) 540-0400 팩스 055) 541-0400

홈페이지 [www.jcrc.or.kr](http://www.jcrc.or.kr) 페이스북 [www.facebook.com/jcrc001](https://www.facebook.com/jcrc001)