

바지랑대

2018 APRIL Vol. 50

발행인 이흥우 기획 및 편집 우소정

세상으로 가는
작은 길을 함께 디자인하는
진해장애인복지관

바지랑대는
빨래를 널면 그 무게 때문에
축 늘어지는 빨랫줄을 다시
돋우어 올리는 긴 장대를 말합니다.

진해장애인복지관은
삶을 살아가는 힘을 다시 돋우어
희망과 용기의 장대 '바지랑대'가 되고자 합니다.



세상으로 가는 작은길을 함께 디자인하는
진해장애인복지관
Jinhae Community Centre for the Differently Abled



천주교마산교구

주소 51629 경남 창원시 진해구 진해대로 1101번지(풍호동 1번지)

전화 055) 540-0400 팩스 055) 541-0400

홈페이지 www.jcrc.or.kr 페이스북 www.facebook.com/jcrc001



강선영
직업지원팀

리츄얼이라는 단어를 아시나요? 리츄얼은 뜻 그대로 의식, 절차, 규칙적으로 행하는 일을 말합니다.

예를 들자면, 리츄얼이라는 책을 쓴 저자는 아들과 공동의 리츄얼이 있는데 함께 만화보기입니다. 서먹하기 짝이 없는 부자시간이 친구처럼 함께 만화를 보면서 긍정적인 정서가 전이되고 동질감이 증가된다고 합니다. 문화심리학자 김정운 교수는 독서를 가장 행복하고 폼나는 리츄얼이라고 합니다.

우리 복지관은 어떨까요?

이용장애인들은 치료, 프로그램 수강, 직업훈련, 근로 등 다양한 목적으로 복지관을 옵니다. 잘한다고 칭찬을 받지만 때로는 눈물 속 빠지게 혼이 나기도 합니다. 직원들도 가톨릭 사회복지를 실천하기 위해 업무, 회의, 상담, 간담회, 행사 등등 다양한 일들을 해내야 하기에 피로감을 느끼고 있습니다.

하지만 우리들에게도 행복하고 폼나는 리츄얼이 있습니다.

아침이면 복지관 1층 카페 민들레울에서 커피 한 잔을 마시는 여유를 가집니다. 이용자와 직원들이 함께 합니다. 점심을 먹고 나면 달달한 복숭아 홍차 또는 초코라떼 한 잔을 마시면서 오후 일과를 준비합니다. 이용자와 직원들이 함께 합니다. 힘든 일상에서 차 한잔의 여유를 가지는 것이 우리 복지관의 공동 리츄얼이라고 할 수 있습니다.

스르륵 눈대중으로 보고 버리는 소식지가 아닌 맛있는 차 한잔을 의식처럼 준비하면서 천천히 바지랑대를 읽으신다면 “차 한잔의 행복한 시간”이라는 즐겁고 폼나는 리츄얼이 될 것입니다. 그러면 이용장애인과 후원자분들과 복지관 직원들이 함께 하는 우리만의 리츄얼이 되지 않을까 합니다.

2018년 모든 분들 건강하시고 행복한 일만 가득하시길 기도하겠습니다. 감사합니다.

Contents

- 02 직원글
직업지원팀 강선영
- 03 목차
- 04 나도간다 패, 페! (패럴림픽 폐막식)
직업지원팀
- 06 재가장애인 설명절 마음나누기
상담사례지원팀
- 07 웅동마을공동체 단합대회
지역권익옹호팀

우수편의시설 현판식 및 토론회
지역권익옹호팀
- 08 수중재활치료
장애아동발달지원센터
- 09 복지관 이모저모
1-2분기 소식 및 안내
- 10 1분기 후원자 및 봉사자 안내
- 12 2017복지관 결산 회계보고
- 14 2017 복지관 후원금 회계보고
- 15 Remember You 김선훈
- 16 제6회 바지랑대 나눔축제
'진해 폭 담다' 안내포스터



리츄얼(Ritual) ▼ 검색

영어사전 ritual 미국·영국

1. (특히 종교상의) 의식 절차, (제의적) 의례
2. (항상 규칙적으로 행하는) 의식과 같은 일

나도 간다 패! 페!

대한민국을 뜨겁게 달군 2018 평창 올림픽과 패럴림픽. 패럴림픽 폐막식 현장에 진해 장애인복지관도 함께 하였습니다. 복지관 이용자와 직원 등 약 30명이 다녀온 패럴림픽 폐막식 후기를 들려 같이 가보실까요?

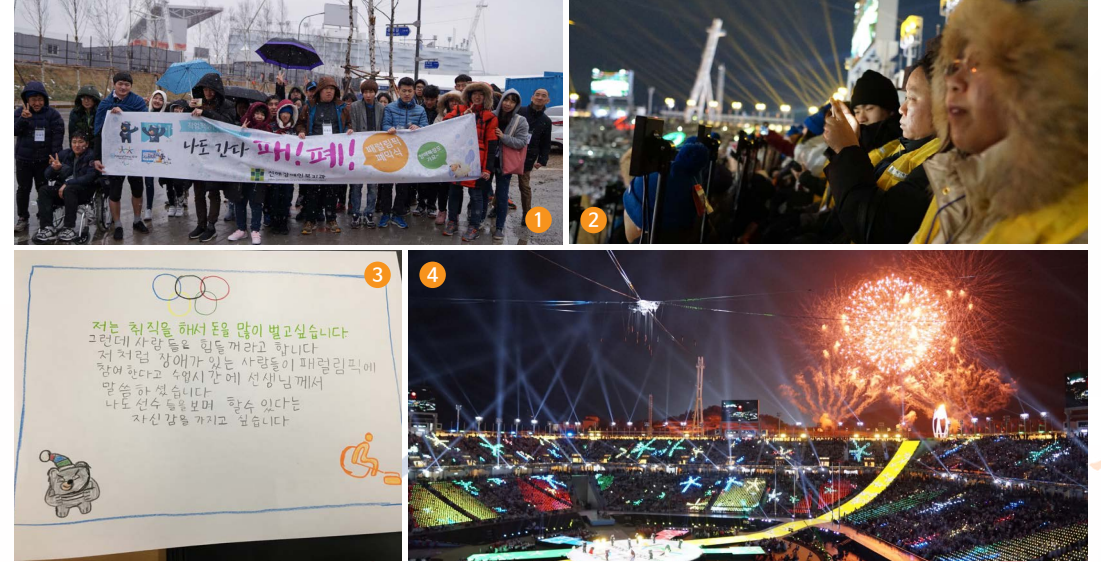
복지관 이용자 김*정 후기

2018년 3월 18일에 평창 동계 패럴림픽 폐막식을 보러 갔었다. 나는 그 날 6시간동안 버스에 앉아서 평창에 가는 것도 살짝 불편했던 것 같았는데 그 분들께서는 그것보다 더 오래 연습하고 연습해 노력을 해왔다. 그 결과 패럴림픽에서 그분들의 노력한 모습들을 볼 수 있었다.

폐막식을 보러가서 불꽃놀이, 가수 에일리 그리고 밴드 등도 보았지만 내가 이 뜻깊은 자리에 함께 할 수 있어서 정말 영광이었고 항상 소심하고 부정적인 면이 있는 나에게 용기를 북돋아 주고 희망을 주셔서 정말 감사하였다.

패럴림픽을 보면서 몸이 불편한 모든 장애인들이 장애를 딛고 일어서서 열심히 노력해 큰 결과물을 얻었듯이 우리들에게도 할 수 있다라는 큰 힘을 심어주었다.

나도 패럴림픽에서 보았던 분들처럼 지금보다 더 노력하여 세계에서 인정받는 훌륭한 사람이 되고 싶다.



1 2018 평창 패럴림픽 폐막식에서 함께하고 있는 참가자들의 모습
2·4 폐막식 밤하늘을 화려한 불꽃놀이

3 폐막식에 다녀온 복지관 이용자의 짧은 후기
저는 취직을 해서 돈을 많이 벌고 싶습니다. 그런데 사람들은 힘들꺼라고 합니다. 저처럼 장애가 있는 사람들이 패럴림픽에 참여한다고 수업시간에 선생님께서 말씀하셨습니다.나도 선수들을 보며 할수있다는 자신감을 가지고 싶습니다.

자원봉사자 김나래 후기

복지관에서 2018 평창 패럴림픽에 자원봉사자로 참여할 수 있었던 것에 대해 감사인사를 먼저 드립니다. 우리나라에서 30년만에 열리는 패럴림픽이라는 경험을 장애인분들과 공유할 수 있다는 점에 더욱 감사한 시간이었습니다.

5시간이라는 긴 여정이 무색하게 기대감과 즐거움에 감싸여있는 기분은 말로 형용할 수 없었고 오랜 기다림 끝에 평창에 도착하였습니다. 올림픽 스타디움에 가는 길은 추웠지만 자원봉사자들의 안내에 따라 안전하게 이동을 할 수 있었고 휠체어를 타신 분들을 위해 이동차량을 따로 준비해 둔 것에 대해 매우 놀랐습니다. 한편으로는 패럴림픽이니 당연한 건가라는 생각이 들었습니다.

폐막식을 볼 때에는 추운날씨에 감기가 걸릴까 걱정하였는데 제 걱정과 달리 즐겁게 관람하였습니다.

폐막식에 나오던 선수들과 영상을 보고 울컥하여 눈물을 흘릴 뻔 하였습니다. 공연을 한 발레리나와 배회관밴드 등 장애를 가진 분들이 폐막식을 함께 폐막식이란 생각도 들었습니다. 다 같이 함께 행복하게 지내고 잘 마무리되어서 정말 다행이며 수고했다고 전해주고 싶습니다. 진해에서는 잘 보지 못 하는 눈도 보고 다 같이 잠도 자고 언제 다시 경험할지 모르는 올림픽이란 곳도 다녀왔으며 함께 있어 더욱더 가치 있는 경험을 한 것 같습니다.

솔직하게 느낀 점을 말하자면 처음엔 다 같이 간다는 말에 걱정부터 앞섰고 내가 잘 할 수 있을까라는 의문이 들었습니다. 하지만 생각했던 것과는 달리 너무 잘 해주시고 다 같이 서로를 챙겨주는 모습에 나도 주변인들에게 저렇게 행동을 하는가? 라는 생각을 하며 내 자신을 되돌아보게 되는 계기가 되었습니다.



재가장애인 설 명절 마음나누기

2018년 무술년을 맞이하여 지역 내 재가 장애인분들에게 설 명절 선물을 드리고 왔습니다.

지역 내 단체, 기업들의 후원으로 풍요로운 명절 선물을 전할 수 있었는데 멋진 보자기에 싸여진 선물을 보며 “혼자 사는 나한테 이렇게 정성스러운 선물을 주고

가서 너무 고맙소, 내 까먹지 않고 꼭 기도할게” 라고 이야기 해주시는 어머님을 보며 함께 나누는 정이 참 즐겁고 좋은 것임을 새삼 느끼게 되었습니다.

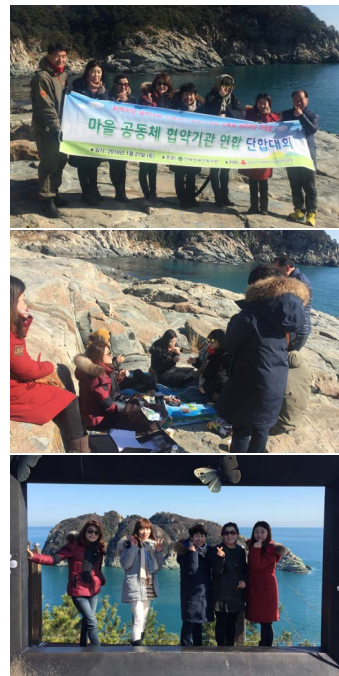
함께 동참해주신 많은 단체와 기업 여러분들께 감사합니다.

응동마을공동체 단합대회 으쌰으쌰!

2018년 1월 27일에 응동마을공동체 회원 및 임원진들과 거제도로 단합대회를 다녀왔습니다.

둘레길 산책도 하고 낚시도 하며 친목을 도모하는 시간도 갖고 자리를 옮겨 지난해에 대한 평가를 하며 진지하고 진솔한 대화를 이어나갔습니다. 단합대회를 통해 응동마을공동체에 대한 점검을 하고 2018년 운영에 대해 의견을 공유하는 기회가 되었습니다.

낚시에서 고기는 잡지 못했지만 진솔한 대화 속에서 의기투합의 기회를 잡을 수 있는 매우 뜻깊은 시간이었습니다.



우수편의시설 현판식 및 토론회



2017년 한 해 응동지역을 돌아보며 편의시설 현황을 조사하여 우수편의시설을 10곳 선정하였습니다. 선정 기준은 경사로와 화장실, 주차장이 장애인이 이용하기에 불편함이 없는지로 하였고 상위 10곳을 선정하여 우수편의시설 현판을 부착하였습니다. 현판을 보며 뿌듯해 하시는 사장님을 보며 저희도 흐뭇한 시간이 되었습니다.

현판식과 조사한 자료를 토대로 토론회를 개최하여 청소년인권서포터즈들의 활동을 칭찬하고 지지하며 현재 응동지역 편의시설에 대해 허심탄회하게 얘기하는 시간을 가졌습니다. 비록 지금은 미약하지만 모든 가게가 우수편의시설이 될 수 있도록 더 열심히 알리고 활동하는 청소년인권서포터즈들이 되기로 다짐하며 의지를 다질 수 있는 유익한 시간이었습니다.



1·2 우수편의시설에 현판을 부착하고있는 청소년인권서포터즈

3 응동지역 내 장애인편의시설 현황과 개선방안 토론회에서 편의시설 실태조사 보고중인 청소년 인권서포터즈

수중재활치료

마음까지 치유할 수 있기를 바라는 수중재활치료사 김대현

안녕하세요. 저는 수중재활치료사 김대현이라고 합니다.

제가 담당하고 있는 치료는 물속에서 부력을 이용해 다양한 움직임을 보다 자연스럽게 할 수 있도록 합니다. 누군가의 불편을 조금이나마 걷어가 도움이 되어드리고 싶습니다.

수중치료가 힘들고 괴로운 시간이 아니라 웃을 수 있고 즐거울 수 있는 시간이 되었으면 좋겠습니다. 몸 뿐만 아니라 마음까지도 치유될 수 있었으면 합니다.

수중치료 시간동안 웃고 떠들고 즐겁게 활동하면서 자연스레 일상의 스트레스를 해소하고 수중에서 보다 더 자유로움을 느끼면서 마음까지 치유될 수 있는 시간이었으면 좋겠습니다.

POINT

2018년 2월부터 장애인 전담 수영강사가 두 명 더 왔습니다. 앞으로도 많은 관심부탁드리며 이용자도 모집중이니 문의주시기 바랍니다.



2분기 안내

초대합니다

햇빛촌 공연

-4월 20일 창원대안고등학교 / 오후 2시
-6월 2일 창원코미디아트페스티벌 / 시간미정

바리스타 2급 자격증반 모집

내용 바리스타 자격증 취득을 위한 이론 및 실기과정
대상 커피에 관심있으신 지역주민 누구나
일시 수시모집
문의 055-540-0450(직업지원팀)

취업지원반 이용자 모집

기간 2018.03.21.(수) ~ 수시
대상 청년 중증장애인(발달장애인)
내용 직업적응훈련, 현장중심훈련(현장실습), 개별적무지도, 사회적응훈련 등
문의 055-540-0452(직업지원팀)

안내합니다

벗(友)꽃 ANDING

일시 6월 16일(토) 11시~15시 (장소미정)
대상 경화동 지역주민 200명
문의 055-540-0437(지역권익옹호팀)

자기주장훈련 "내 마음을 외쳐봐"

일시 4월 6일 ~ 6월 8일 매주 금요일 14시 ~ 15시
장소 한땀
대상 2017년 자기주장훈련을 수료한 장애인 5명
문의 055-540-0434 (지역권익옹호팀)

장애부모 자조모임 '우리다'

일시 4월2일~12월14일
장소 개별장소, 중회의실 등
대상 장애부모 4~5명
문의 055-540-0431

장애부모 동화책 만들기 '동화그리다'

일시 4월20일~11월30일
장소 북카페, 방과후교실
대상 장애부모 15명
문의 055-540-0431

1분기 소식



2018 설명절행사

까지 까지 설날은~
무술년 새해, 복 많이 받으셨나요? 민족의 명절, 설을 맞아 진해장애인 복지관에서는 이용자와 지역주민이 함께 즐거운 시간을 가졌습니다.



사랑의 짜장면 day

3월 6일 경창중식봉사 나눔회에서 짜장면 500 그릇을 후원해 주시어 지역복지 유관단체를 초청하여 맛있게 먹었습니다. 감사합니다.



진해장복 100°C

3/15일(목)17시 전직원을 대상으로 유철 감독님의 '나'에 대한 강연이 있었습니다. 뜨거운 열정으로 함께 나눠주심에 감사드립니다.



너른마당 행사

매월 넷째주 토요일 너른마당 행사가 진행되고 있습니다. 많은 참여 바랍니다.



20구좌 이상

김진태 김태형 배남균 이흥우 최숙희

10구좌 이상

강해란 문현영 박기태 최영진 최인석 현영민 (사)봉사와 헌신으로 나라사랑

9구좌

이우영

8구좌

권순재

4구좌

강정임 강다속 강선영 강현수 고일경 김갑숙 김미희 김민정 김보라 김성중 김순임 김순임 김영신 김은자 김재오 김준상 김진봉 김진순 김창석 김창휘 김희택 노세환 문영기 민관자 민태홍 박경희 박미분 박미자 박성호 박소영 박연숙 박영관 박운제 박종원 박희진 백승은 서주미 서태성 손인복 손정현 송유선 심수진 안옥래 양응배 (이재임) 유효준 유효준 윤찬희 윤현준 이성근 (꽃밭에 물주기) 이성훈 이영우 이용재 이재호 이재환 이지연 이태화 이태화 이형욱 임순덕 정경미 정미연 정성식 정승환 정우성 정재웅 정재준 정현정 조수준 조원영 조운수 지무영 최순례 (백초롱) 최승호 최외숙 최인규 최인주 홍성준 홍유미 홍진숙 홍충희

3구좌

권준하 김희찬 박정주

소액구좌

강태인 강태호 김석연 남궁술 류윤승 류준서 윤선정 최재원

1구좌

강구윤 강민정 강민하 강선옥 강은화 강인구 강현석 고미숙 고지민 공신배 박은경 구영란 구영란 구자영 권도원 권도훈 권오철 권태성 김경선 김경아 김경찬 김계원 김광호 김귀임 김다민 김대우 김대철 김덕곤 김동주 김막지 김명숙 김명순 김명희 김모덕 김미경 김미라 김미숙 김미애 김미애 김병수 김상수 김성미 김성숙 김성호 김세은 김수경 김진주 김양순 김영구 김영근 김영미 김영봉 김영애 김영옥 김영이 김영자 김영자 김영정 김영홍 김영희 김옥련 김용석 김윤순 김은성 김은수 김은영 김일권 김일권 김정복 김정순 김정식 김경여 김정일 김정호 김정한 김정희 김조웅 김중국 김주희 김진규 김진숙 김진철 김진형 김진호 김태하 김현민 김현석 김현숙 김현주 김현단 김혜경 김혜정 김혜민 김혜선 김혜숙 김혜주 김홍기 김홍경 김희정 김효연 나인채 남봉식 노민환 노동철 도지는 류광호 문석주 문성진 문영숙 민서영 박경인 박민경 박성준 박세나 박소현 박승이 박순곤 박순덕 박신원 박애자 박영식 박은석 박원경 박유란 박은숙 박은실 박은자 박정란 박정희 박지영 박지우 박창규 박철영 박충규 박충섭 박태곤 박태순 박태연 박하늬 박혜영 박현길 박현욱 반재균 방현순 배동식 배상미 배영미 배정열 배준우 배효도 백상현 백승희 백용덕 백진선 변현정 서길수 서다민 서다성 서다연 서미정 서영삼 서영미 서영지 서영호 서정임 서현성 서현성 서영철 서예강 석주현 성연하 손기돈 손명순 손미희 손미희 손봉숙 손수의 손영복 손은정 손현미 손현정 손현정 송경희 신다혜 신수정 신영구 신유화 신재찬 신향미 안병철 안정순 안창호 양다혜 양용선 양이은 양점순 양지령 양현선 어은숙 엄영희 엄희주 여혜란 연현정 오명선 옥희정 유강석 유경애 유미정 유미정 윤대웅 윤선호 윤선희 윤준순 윤찬식 이강권 이경선 이광필 이근숙 이기준 이나리 이대화 이미정 이민숙 이병욱 이복희 이봉하 이분들 이상 용 이서희 이선미 이선향 이수만 이순녕 이승우 이신호 이양숙 이양순 이양순 이연구 이영자 이영주 이영훈 이우찬 이은정 이재봉 이종권 이준 호 이지수 이지연 이지영 이지원 이진우 이창준 이판돌 이학재 이학진 이한우 이현우 이혜남 이화돈 이희정 임순달 장은혁 장정원 장혜진 전경아 전길홍 전상영 전상훈 전재일 전종각 전지현 전현정 정미자 정미희 정민성 정민주 정상열 정선화 정수정 정영자 정주환 정창용 정태근 정태 윤 정하민 정하민 정현진 경호열제갈등근 조경혜 조대경 조순철 조운서 주정화 진광희 진창국 차문경 최경자 최금복 최금자 최금자 최다희 최동환 최병린 최수자 최옥림 최옥생 최운자 최은지 최정희 최준형 최지현 최차희 하두리 하소조 하인경 하형집 한동수 한인석 한장환 한정민 함영봉 함운식 허명희 허문희 허수진 허유진 허필이 허필이 홍경준 홍광식 홍성희 홍순국 홍준호 황 국 황귀민 황금순 황선광 황성하 황순연 황영호 황의성 황점선 황주하 황진구 황현숙 황호성

장난감도서관

곽재민 곽재운 김동주 김미선 김병학 노민환 문규동 문수연 문운정 문홍석 문희성 박서희 박지민 배은희 사민서 서주연 서준철 송승훈 송지훈 오정석 정성민 조현석 조현익 조현준 조현찬 지서연 지선우 최중임 최채원 홍석재

주간보호센터

강선영 강채원 김동호 김성자 김옥이 김진우 노현호 문영숙 박성정 버팔로 백수정 심재용 안승재 안은실 오경성 오경희 오현철 우미현 윤재호 이철중 정미숙 정유연 진원도 해찬솔

물품후원

(주)동현산업 강동엽 (교원웬스) 김민선 김숙현 동신유통 롯데제과 미진 베이커리 민근휘 박해련 삼성전기 에스원 용상산업 유준호 정상열 진해구 청 착한떡김해점 참좋은요양병원 창원시의회 천안문 최종임 한국농수산 식품유통공사

함께가게

샬롱드에이지 옛지플라워 정상열 (명자네떡집) 강승민 (레오링스) 이상현 한의원 더포 (강인경)

신규자원봉사자 강나경 객현수 권민규 김나혜 김도은 김령선 김세은 이재은 오나현 이혜민 오세준 윤석현 정선우 정유진 정수안 조민지 천근제 하지원 허나현

꽃보다 이웃 박해련 이경근 이희현 정기순 조선하 소망교회 (박솔빈, 박현빈) 여자성당 진해YWCA 침례교회 한화테크윈

사계절 김치담기 바르게살기운동진해구여성협의회

재가장애인 가사도우미 경화성당 찬성하울동정녀

재가장애인 일반찬 배달 진해경찰서 공메동아리 진해남중사프론 바르게살기운동진해구여성협의회

재가장애인 전기 점검 봉사 한국전력공사 진해지사

차량무상점검 나누기봉사단

가족정서지원프로그램 종이비행기 경남대물리치료학과 봉사단

장애청소년 방과 후 교실 강하나, 김순곤, 박해련, 안효정, 천근제

민들레울 바리스타보조 바리스타봉사단

장애인 일손돕기지원 진해여고 경찰동아리, 경남샤프론진해지구, 해군기지사령부

나눔의 날 필로스 농업주부대학봉사대 화산라이온스 경창중식나눔봉사회 참수리312호정

운동나눔장터 진행 및 진행보조 청소년인권서포터즈 청만행웅

프로그램실 청소 경남대물리치료학과봉사단 중앙고사프론 진해기지사령부 해군81전대 5훈련단

복지관 환경미화 이시준

장애인가장보호센터 검도교실-배봉수 이상남, 구연동화-송미진, 기초학습-신미정, 요리교실-해찬솔, 운동노래교실보조-성명숙, 레크스포츠-노영환, 장영희 난타교실-정수련, 운동적십자

아장방학학프로그램 해찬솔

아장방/동화 읽기 김현영, 박기영, 배진희

어린이요리특강보 김희련, 박영경, 조기민, 조정빈, 조현석

교구청소 및 놀이방청소 권수민, 박영경, 조기민, 조정빈

공동생활가정 대청소 김미진

아동발달지원센터 수중심리운동 및 그룹수중치료 대체프로그램 진행보조 김은희

2017 복지관 결산

진해장애인복지관

단위: 천원

세입		
관	2017년 예산(A)	2017년 결산(B)
총계	1,616,131	1,595,420
사업수입	203,272	200,097
과년도수입	-	-
보조금수입	9,111,777	9,111,531
후원금수입	216,065	210,627
전입금	36,000	30,157
이월금	199,097	199,097
갑수입	49,920	43,911

세출			
관	2017년 예산(A)	2017년 결산(B)	
총계	1,616,131	1,595,420	
사무비	사무비총계	1,097,847	1,058,464
	인건비	947,824	938,442
	업무추진비	1,860	1,413
	운영비	148,163	118,609
재산조성비	24,413	13,870	
사업비	402,055	340,232	
갑지출	1,055	105	
예비비	7,460	9,239	
이월금	83,301	173,509	

중증장애인 도우미지원사업

세입		
관	2017년 예산(A)	2017년 결산(B)
총계	118,236	131,566
사업수입	49,200	57,513
보조금수입	53,832	58,784
갑수입	30	95
이월금	15,174	15,174

부모상담지원사업

세입		
관	2017년 예산(A)	2017년 결산(B)
총계	11,502	9,092
사업수입	840	569
보조금수입	7,200	5,160
갑수입	103	4
이월금	3,359	3,359

세출			
관	2017년 예산(A)	2017년 결산(B)	
총계	118,236	131,566	
사무비	사무비총계	114,006	109,720
	인건비	112,100	108,554
	업무추진비	250	108
	운영비	1,656	1,057
재산조성비	300	242	
사업비	2,004	1,019	
갑지출	200	0	
예비비	1,382	27	
이월금	344	20,558	

세출			
관	2017년 예산(A)	2017년 결산(B)	
총계	11,502	9,092	
사무비	사무비총계	9,731	4,967
	인건비	6,757	4,817
	업무추진비	760	0
	운영비	2,214	150
재산조성비	400	215	
사업비	470	0	
갑지출	200	0	
예비비	114		
이월금	587	3,910	

장애아동가족지원사업

세입		
관	2017년 예산(A)	2017년 결산(B)
총계	127,248	138,618
사업수입	96,000	104,310
갑수입	50	53
이월금	31,198	34,256

장애아동발달지원센터

세입		
관	2017년 예산(A)	2017년 결산(B)
총계	292,558	333,070
사업수입	91,641	107,712
보조금수입	181,085	182,847
후원금수입	12,110	14,235
이월금	7,712	28,105
갑수입	10	171

세출			
관	2017년 예산(A)	2017년 결산(B)	
총계	127,248	138,618	
사무비	사무비총계	120,164	101,096
	인건비	108,278	91,542
	업무추진비	760	0
	운영비	11,126	9,554
재산조성비	2,000	1,408	
사업비	3,540	1,067	
갑지출	200	0	
예비비	312	0	
이월금	1,032	35,049	

장애인주간보호센터

세입		
관	2017년 예산(A)	2017년 결산(B)
총계	130,363	128,437
사업수입	20,240	19,800
과년도수입	0	0
보조금수입	84,480	84,480
후원금수입	12,891	11,386
이월금	12,637	12,637
갑수입	115	134

세출			
관	2017년 예산(A)	2017년 결산(B)	
총계	130,363	128,437	
사무비	사무비총계	99,263	92,279
	인건비	87,180	84,167
	업무추진비	350	146
	운영비	11,733	7,966
재산조성비	275	1,275	
사업비	18,450	14,801	
예비비 및 기타	110	2	
이월금	12,265	20,080	

장애인재활교재대출센터

세입		
관	2017년 예산(A)	2017년 결산(B)
총계	117,105	106,940
사업수입	24,440	14,382
과년도수입	0	0
보조금수입	80,639	80,639
후원금수입	6,311	5,920
법인전입금	0	0
이월금	5,455	5,455
갑수입	260	545

세출			
관	2017년 예산(A)	2017년 결산(B)	
총계	117,105	106,940	
사무비	사무비총계	95,933	90,141
	인건비	82,704	81,609
	업무추진비	30	0
	운영비	13,199	8,532
재산조성비	5,890	5,744	
사업비	12,336	9,298	
예비비 및 기타	60	1	
이월금	2,885	1,756	

세출		
관	2017년 예산(A)	2017년 결산(B)
총계	292,558	333,070
사무비	227,801	222,240
재산조성비	3,167	3,010
사업비	31,450	41,216
갑지출	0	1
예비비 및 기타	140	3
이월금	30,000	66,600

장애인활동지원사업

세입		
관	2017년 예산(A)	2017년 결산(B)
총계	1,687,341	1,612,978
사업수입	927,600	906,564
보조금수입	447,600	442,728
갑수입	880	8,543
이월금	311,261	255,143

세출			
관	2017년 예산(A)	2017년 결산(B)	
총계	1,687,341	1,612,978	
사무비	사무비총계	1,341,748	1,275,514
	인건비	1,311,423	1,260,477
	업무추진비	3,600	1,950
	운영비	26,725	13,087
재산조성비	3,600	0	
사업비	30,266	8,784	
갑지출	18,000	0	
예비비	18,887	1,121	
이월금	274,840	327,561	

장애인 공동생활가정

세입		
관	2017년 예산(A)	2017년 결산(B)
총계	61,417	67,854
사업수입	9,600	9,850
과년도수입		
보조금수입	47,400	47,490
후원금수입	2,413	2,100
법인전입금		
이월금	2,000	8,228
갑수입	4	186

세출			
관	2017년 예산(A)	2017년 결산(B)	
총계	61,417	67,854	
사무비	사무비총계	42,257	35,667
	인건비	34,713	30,404
	업무추진비	-	-
	운영비	7,544	5,263
재산조성비	4,950	435	
사업비	14,065	13,278	
예비비 및 기타		2	
이월금	145	18,472	

진해장애인복지관

단위: 원

구분	연간 수입		연간 지출	수입		지출				
내부 후원	55,787,280	전년도이월금(후원금)	55,787,280	이월금	전년도이월금	55,787,280	사무비	인건비	40,412,020	
	157,492,340	계좌후원	55,553,750		이월사업비	9,516,876				
		CMS	84,575,000		지정 후원금	내부지정 후원금				19,534,200
		법인전입금(후원금)	17,300,000							
예금이자	63,590	비지정후원금	70,498,608	사업비	230,568,373					
외부 지원	9,516,876	이월사업비	9,516,876			법인전입금(후원금)	17,300,000	반환금	2,085,019	
	70,685,513	외부지원사업	70,498,608	차년도이월금	내부후원금	11,010,578	이월금			17,042,707
			186,905	계	293,482,009	계	293,482,009			
총계	293,482,009		293,482,009							

진해장애인주간보호센터

구분	연간 수입		연간 지출	지출 근거	수입		지출		
후원금전년도이월금	5,140,617				전년도이월금	5,296,356			
외부지원사업이월금	155,739원				지정후원금	3,256,630			
진해장애인 주간보호센터	8,143,388	계좌후원	440,000	4,321,330	후원금 사용명세서 참고	비지정후원금	8,130,000		
		CMS	7,690,000			법인전입금후원금	-		
		법인전입금(후원금)	-			이자수입	10,041		
		예금이자(비지정후원금)	8,515			기타잡수입	9,585		
	포인트리(비지정후원금)	4,873	계	16,702,612					
	3,262,868	외부지원사업	3,256,630	3,037,449	외부 지원사업		지출		
	외부지원사업이자	1,526		간접비	3,186,330				
	외부지원사업 포인트리	4,712		직접비	1,135,000				
2017년 차년이월금			381,158	외부지원 사업이월금	이월금	8,962,675			
			8,962,675	이월금	외부지원사업이월	381,158			
총계	16,702,612		16,702,612	계	외부지원사업비	3,037,449			
					계	16,702,612			

장애인재활교재대출센터

구분	연간 수입		연간 지출	지출 근거	수입		지출		
후원금전년도이월금	2,348,868				전년도이월금	2,348,868	간접비	3,758,930	
장애인 재활교재 대출센터	5,925,954	계좌후원	3,784,690	8,162,015	후원금 사용명세서 참고	지정후원금	990,000	직접비	4,403,085
		CMS	2,135,000			비지정후원금	4,929,690		
		카드포인트수입	2,908			이자수입	3,356	이월금	112,807
		예금이자	3,356			기타잡수입	2,908		
2017년이월금	112,807		112,807		계	8,274,822	계	8,274,822	
총계	8,274,822		8,274,822						

장애아동발달지원센터

수입		지출	
전년도이월금	6,632,928	간접비	3,200,740
지정후원금	3,450,000	직접비	16,373,860
비지정후원금	10,785,000	17년후원이월금	1,312,372
외부지원사업	-	외부지원사업이월	31,368
이자수입	4,940		
기타잡수입(포인트리)	45,472		
계	20,918,340	계	20,918,340

Remember You

김선혜

“선혜 언니. 내가 기도할게. 선혜 언니 보고 싶어. 사랑해”
 “계속 많이 기도 드릴게. 선혜 언니 잘 있어. 몽글하는 선경이가.”
 “선혜야. 김두현이가 기도하는 마음으로 하늘나라로 잘 가. 기도 많이 해줄게.”

따뜻한 김선혜 단장

故 김선혜 단장은 2012년부터 햇빛촌 연극단 활동을 시작하여, 이후 단장으로 활동하며 총 11개의 작품과 29회 공연에 참여하였다.

또한 연극단 단장으로 여러 해 활동하면서 든든한 언니이자, 선배이자, 친구로서 단원들과 어울리고 함께했다.

대표작으로는 '아우성, 아름다운 우리의 성을 만들자' 주인공 영이 역할이 있다.

해피 베이커리, 햇빛촌 연극단, 자치 위원장 등 많은 활동들을 숨 가쁘게 참여하면서도 연극에 대한 열정을 잃지 않았다.

“ 연극을 하면 제 가슴에 있는 상처들이 치유되는 것 같아요. 가슴이 확 뚫리는 느낌이 들어요.”

창원문화재단 문화누리 2016년 12월호 인터뷰 중



제6회 바지랑대 나눔축제

진해 푸른당다



세상으로 가는 작은 길을 함께 디자인 하는 진해장애인복지관
모든 수익금은 장애인 일자리 창출 및 장애인 복지사업 기금으로 쓰여집니다.

4. 27 (금) 17:00 ~ 21:00 주점, 카페, 국밥, 판매장터, 버스킹공연
28 (토) 11:00 ~ 17:00 장애복지박람회, 사생대회, 놀이마당, 먹거리

진해장애인복지관 앞마당
(진해구 진해대로 1101, 진해구청 옆)

문의 | 진해장애인복지관 540-0400