

제 16 호
2009

바지랑대



◀ 바지랑대

빨래를 널면 그 무게 때문에 축 늘어지는 빨래줄을 다시 돋우어 올리는 긴 장대를 말합니다. 진해시장애인복지관은 삶의 무게가 우리의 어깨를 짓눌러 축 늘어질 때 다시 돋우어 올릴 희망과 용기의 장대 '바지랑대'가 되고자 합니다.



진해시장애인복지관

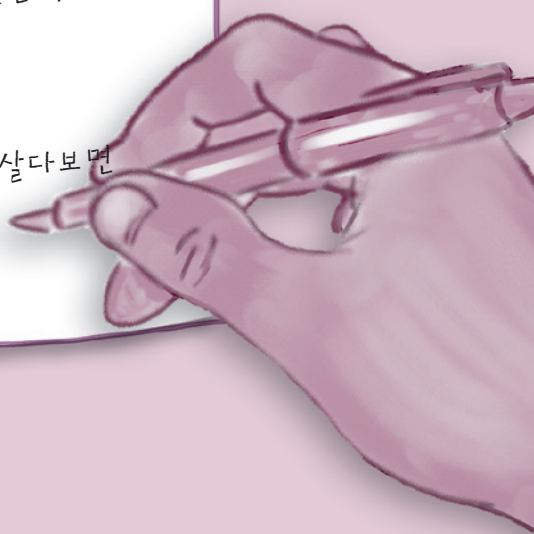
Jinhae Community Rehabilitation Center

하늘에서 별똥별 한 개 떨어지듯
나뭇잎에 바람 한번 스치듯
빨리왔던 시간들은 빨리도 지나가지요?

나이들수록 시간들은 더 빨리간다고
내게 말했던 벗이여
어서 잊을 건 잊고
용서할 건 용서하며
그리운 이들을 만나야겠어요

목숨까지 떨어지기 전 미루지 않고 사랑하는 일
그것만이 중요하다고 내게 말했던 벗이여
눈길은 고요하게
마음은 따뜻하게
아름다운 삶을
오늘이 마지막인 듯이 충실히 살다보면

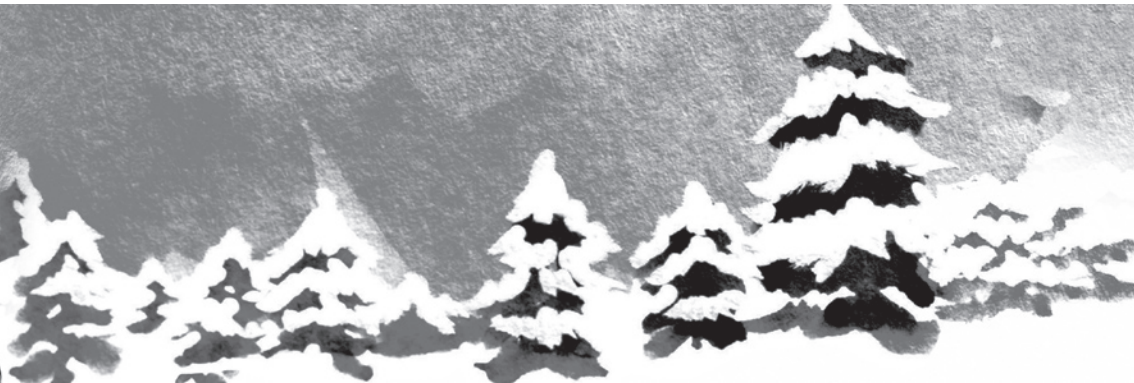
첫 새벽의 기쁨이 새해에도
우리 길을 밝혀 주겠지요



다사다난 했던 무자연을 보내고 기축년 새해에는 더욱 더
건강하시고 소망하는 모든 일이 순조롭게 이루어지는 희망
찬 새해 되시길 진심으로 기원합니다.

새해 복 많이 받으세요!

— 진해시장장애인복지관 직원일동 —



CONTENTS

02	시하나 나하나 송년엽서_이해인
04	인사글 장애인을 위한 공무원의 바람직한 자세
05	다시보는 복지정보 2009년 달라지는 복지제도
06	기획글 엄마와 함께하는 놀이치료
08	새소식 장애인생산물판매소 '바지랑대'개소
10	이용자의 글 그룹홈 가족여행을 다녀와서_구희정
11	진해시장장애인복지관 이모저모
16	감사의 마음 후원자 / 도움을 주신 지역사회자원 / 자원봉사자
19	진해시장장애인복지관 “행복나눔” 후원사업소개

펴낸터	진해시장장애인복지관
펴낸이	백남해
주소	진해시 시청로 1번지(풍호동 1)
전화	055-540-0232
팩스	055-540-0247
볼볼지기	김은임
홈페이지	www.jcrc.or.kr
E-mail	jcrc@naver.com

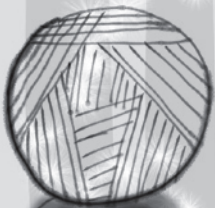


진해시 주민복지과
장애인 복지담당
안 장 덕

저는 작년 1월 31일자로 진해시청 주민복지과 장애인 담당으로 발령을 받아 “장애우를 내 가족처럼 사랑 합시다”라는 문구를 명함에 명시 하였는데, 지체장애인 협회를 인사차 방문 했을 때 사무실 입구에 포스터가 붙어 있었는데 “장애우”는 올바른 표기가 아니고 “장애인이 올바른 표기다”라는 문구를 보고 명함을 다시 제작했습니다. 그 만큼 장애인에 대하여 잘 모르고 지금까지 살아 왔던 것 같습니다. 사실은 저의 부모님께서도 오랫동안 뇌병변장애로 고생을 하시다 돌아 가셨습니다. 그런 제가 부모님이 돌아가시자 장애인에 대한 배려 등을 인식을 하지 못하고 있었던 것 같아 후회하는 마음도 생겼습니다. 장애인 업무를 나름대로 파악하기 위해 맨 먼저 장애인 복지법령을 살펴 보았습니다. 처음 보는 법령은 용어해설부터 난해하여 이해하는데 상당히 힘들었습니다. 법령뿐만 아니라 장애인 복지사업안내, 편의시설의 이해 등 여러 관련 책자를 읽어 보아도 실제 업무를 경험하지 않다 보니 잘 이해가 되지 않았습니다.

진해시의 장애인 현황은 2008년 11월말 기준 7,439명이 등록되어 있으며, 장애인을 위한 추진 시책사업들을 보면 전국에서 처음으로 2001년 부터 장애인 교통수당(일반 버스요금)을 거동이 불편한 장애인 가구의 생활안정 도모와 교통편의를 제공하기 위해 만 20세이상 64세 까지를 지급 대상으로 현재까지 지급해 오고 있으며, 2009년에는 5대의 지상버스와 6대의 휠체어 택시가 도입 되어 장애인의 교통편의를 제공합니다.

앞으로 불편사항들이 보다 개선되어 장애인에 대한 편의증진이 확대되어야 한다고 생각합니다. 진해시의 경우 열악한 재정형편에도 불구하고 장애인을 위한 행정·재정적 지원을 아낌없이 하고 있는 것은 단체장의 마인드와 관련 공무원들의 적극적이고 바람직한 자세에서 스스로 하려고 하는 의지 때문이 아닌가 생각합니다.



1~3급 장애인, 도시가스요금 12% 할인

지식경제부, '도시가스요금 경감지침' 마련
내년 2009년부터 1~3급 장애인, 기초생활수급자 등 '사회적 배려 대상자'가 거주하는 가정에 대한 도시가스 요금할인제도가 시행된다. 지식경제부는 어려운 경제여건으로 고통 받고 있는 이들의 경제적 부담을 덜어주기 위해 '사회적 배려 대상자에 대한 도시가스요금 경감지침'을 마련하고, 각 지방자치단체에 하달했다. 요금 할인 대상은 1~3급 장애인, 기초생활수급자, 국가유공자 중 1~3급 상이자, 독립유공자가 거주하는 주택의 취사용과 개별난방용이다. 할인금액은 1㎡당 81원이며, 할인율은 소매요금기준 약 12%다. 요금할인은 내년 1월 1일 사용분부터 적용된다. 도시가스요금 경감대상자는 이달 말까지 도시가스요금 경감신청서와 장애인복지카드 등 증명서 사본을 준비해 각 지역 도시가스에 제출하면 된다.

— 출처 : 에이블뉴스 —

장애인에게 전기요금 20% 할인

지식경제부, 콜센터 운영 통해 긴급에너지 지원 저소득층 및 장애인에 대한 겨울 에너지 비용을 줄여주기 위한 요금할인제도가 시행된다. 지식경제부는 최근 '따뜻하게 겨울나기' 대책회의를 열고 ▲장애인 ▲유공상이자(1~3급) ▲기초생활수급자 ▲사회복지시설 ▲독립유공자 등을 대상으로 전기요금에 대해 20% 할인을 해 주기로 했다. 운영기간은 에너지 콜센터(02-780-1254)를 통해 12월 1일부터 내년 3월 31일까지 4개월간이다. 또한 임대아파트 7만6000가구에는 지역난방 기본요금 전액을 지원해주며 연탄을 사용하는 기초생활수급가구와 차상위계층가구에게는 가구당 평균 200여장을 지급해준다. 소년소녀가정, 조손가정 2500여 가구에 대해서는 난방유, 연탄, LPG를 긴급 지원할 예

정이다. 이밖에 12월부터 내년 2월까지 단전 대상 고객에 대해서는 단전유예 조치를, 내년 5월까지의 취약계층(기초생활수급자 및 차상위계층)에 대해 도시가스 공급중단 유예 조치를 각각 실시한다.

— 출처 : 미디어다음 블로거뉴스 —

모든 임신부 출산전 진료비 20만원 지원

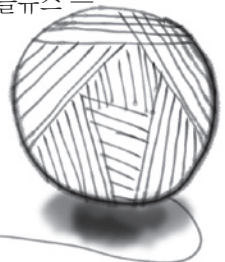
체크카드 또는 신용카드 형태의 e-바우처 제공 정부는 18일 국무회의를 열어 출산 전 진료비 지원 근거 마련을 주요내용으로 하는 '국민건강보험법 시행령' 개정안을 확정하고, 12월15일부터 시행기로 하였다.

이에 따라 건강보험은 2008년 12월 15일부터 초음파 검사 등 산전진찰에 드는 진료비를 체크카드 또는 신용카드 형태의 e-바우처로 모든 임신부에게 1명당 20만원씩 제공하게 된다.

신청은 12월 1일부터 전국의 건강보험공단 지사(콜센터 1577-1000) 또는 KB국민은행 지점에서 할 수 있으며, 이때 의료기관에서 발급받은 임신 확인서와 e-바우처 신청서를 함께 제출해야 한다. 발급된 e-바우처는 수령 후 분만 예정일로부터 15일까지로 사용기간이 정해지며, 임신부는 건강보험공단이 지정한 산부인과 개설 의료기관에서만 사용할 수 있게 된다.

특히 임신부가 진료비 비교를 통해 의료기관을 합리적으로 선택할 수 있도록 초음파 검사 등 비급여 진료, 검사 관련 비용을 건강보험공단 홈페이지(www.nhic.or.kr) 등에 게시할 예정이다.

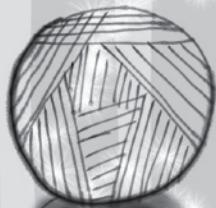
— 출처 : 에이블뉴스 —



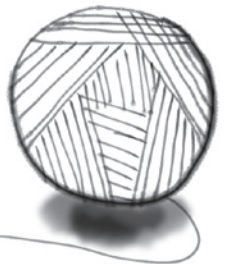


엄마와 함께하는 놀이치료

- ♡ **목표행동** : 물어볼 때 선택하기
- ♡ **시기** : 2~3세
- ♡ **준비물** : 탁자, 장난감, 음식 등
- ♡ **방법** : 탁자 위에 장난감 두 세계와 음식을 놓고 “뭐 가질래?” 라고 물어본다. 아동이 언어나 몸짓으로 한 가지를 선택 하면 ‘자동차 가질래?’ 등으로 표현해 주면서 그것을 아동에게 건네준다. 만약에 아동이 선택하지 못하면 아동에게 탁자 위에 놓여진 것을 설명해 주면서 하나를 선택해서 가지는 시범을 여러 번 반복해 주고, 재실시해 본다.
- ♡ **습득기준** : 아동은 한 물건을 선택한다.
- ♡ **참고** : 24~30개월 사이의 아동은 다음과 같이 다양한 정서·심리적인 특성을 보인다.
 - ① 아동은 자신과 자신의 신체가 부모와 다른 세계와는 별개의 것이라는 인식을 하게 된다. 그 결과로 자기 자신과 자신의 신체에 대한 책임이 자신에게 있다는 의식을 갖기 시작한다. 이런 의식은 자신이 다칠까봐 두려워하고, 어떤 상황에서는 무서워하고 조심스러워하는 아동의 행동에서 나타난다.



- ② 아동은 자신의 개별성에 대한 인식과 함께 자신이 누구에게 속해 있는지를 알고 자신의 주 양육자에게 강한 애착을 보인다. 아동은 이 어른의 관심과 주의를 독차지 하려고 하고, 다른 사람에 대해 이 어른이 애정을 표현하면 이를 질투하기도 한다. 특히 새로운 동생이 나면 이 질투심은 더 크게 나타난다. 이런 경우 큰 아이로 하여금 주의집중의 중심이 되게 하고, 동생과 함께하는 활동 가운데서 그가 얼마나 잘하고 “큰지”를 칭찬해 준다. 그리고 이 아동하고만 부모가 일정한 시간 노는 시간을 가지면서 자신들이 얼마나 이 아동을 사랑하는지 이야기해 주고 표현해 주도록 한다.
- ③ 양육자에 대한 소유감과 같은 측면에서 아동은 부모에게 강한 의존심을 나타낸다. 두 살이 징징거리고 법석을 떨며 돌아다니고 매달리는 행동의 절정기라고 생각되므로, 이런 행동을 시간이 지나면 없어질 거라는 생각에서 일단 참을 필요가 있다. 그리고 아동의 이런 행동이 참을 수 없을 정도로 심하면 어른이 아동이 있는 곳에서 다른 곳에 잠깐 가 있도록 한다.
- ④ 아동은 또래나 집에서 배우지 않았는데도 때리고, 물고, 꼬집는 등의 공격적인 행동을 보인다. 이는 자연적인 현상이고, 어른의 조정 여하에 따라 없어질 수 있다. 어른은 아동이 이런 형태로 자신의 공격성을 표현하도록 처음부터 허용하지는 않도록 한다.





바지랑대? 바지랑대가 뭐지? 소식지 바지랑대 인가?

▷ 아니야니! 복지관 입구에 새로 생긴 가게야.

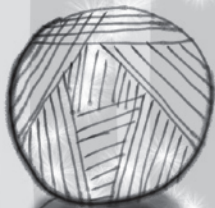
궁금해 하는 여러분을 위해 제가(본지 편집인) '바지랑대'를 파헤쳐 보겠습니다.

장애인생산품판매소 '바지랑대'는 어떻게 개소하게 되었나요?

▷ 복지관 프로그램을 정기적으로 이용하거나 재가서비스를 받고 있는 장애인 이외에도 사회적인 편견에 대한 두려움으로 사회적 활동을 기피하는 장애인들이 많을 것으로 판단되어 이들의 재활과 자립을 지원하기 위해서는 경제적 활동이 우선시 되어야 합니다. 이를 위해 장애인생산품 판매소는 재능 있는 장애인들이 직접 제작, 생산한 물품들의 안정적인 판매처로서 장애인 일자리 창출 및 사회적 자립을 도모할 수 있어요.

장애인생산품판매소 '바지랑대'는 어떤 곳인가요?

▷ 바지랑대는 장애인생산품에 대한 전시, 판매뿐만 아니라 지역 내 장애인들의 사회적 참여의 영역을 확대시키기 위한 사업들이 함께 진행 되는데요. 그 첫번째로 장애인들의 지역사회통합 능력 향상 및 여가자원을 위한 '장애·비장애인 통합강좌'가 진





행되며 장애인 및 비장애인이 서로 답소를 나누거나 정보교류의 장으로서 센터의 역할도 하게 될 거예요.

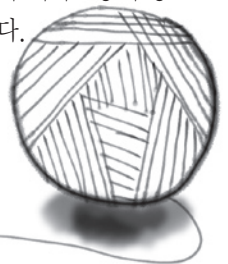
‘바지랑대’에는 무슨 무슨 물품을 파나요?

▶ 장애인들이 직접 제작, 생산한 다양한 물품들이 판매되고 있는데요. 여성장애인들의 섬세하고 꼼꼼한 솜씨로 만들어지는 퀼트제품, 생활양재, 비즈 악세사리뿐만 아니라 장애인 관련 시설에서 생산한 통영누비제품, 도자기, 화장지, 면장갑 등 500여점의 물품들이 고객들의 선택을 기다리고 있으니 많이 들러서 구경도 하시고 많이 사주시길 바래요.^^;;

앞으로의 계획은?

▶ 바지랑대에 전시되어 있는 물품의 70% 이상이 타 지역에서 생산된 것으로 앞으로는 진해 지역내에 있는 다양한 재능을 가진 장애인들을 발굴하여 그들의 경제적 자립을 도울 수 있도록 안정된 판매처 역할을 할 것이며, 2009년은 매 분기 마다 장애·비장애인 통합강좌를 정기적으로 진행할 계획입니다. 또한 바지랑대가 장애인과 비장애인의 의사소통의 통로 역할을 할 수 있도록 외부 홍보 및 판매활동을 수시로 진행 할 계획입니다. 저 잘했나요? ^^;;

♡인터뷰에 응해주신 김성미선생님은 직업재활팀 사회복지사로 일하고 계십니다.



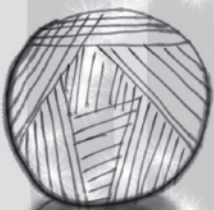
글쓴이 구희정

오랫동안 기다리던 가족여행을 떠나기 위해 모든 여행준비를 마치고 나니 마음이 들떴다. 11월 26일 드디어 서해안으로 가기 위해 우리식구들은 짐을 차에 싣고 수다를 떨며 가다 곧바로 조용해졌다. 낙안읍성에도 착하여 전라도의 맛있는 점심을 먹고 사또님이 사셨다는 집으로 가서 그 당시 살았던 사람들의 생활을 볼 수 있었다. 그리고 우린 군산으로 가서 혜진이와 부모님과 함께 만나서 기뻐했다.

이틀째는 천재전망대에 올라가 금강에서 살고 있다는 가창오리떼를 보니 그들은 어쩔 그리도 멋지게 함께 다닐 수 있을까 생각했다. 변산으로 가면서 아름다운 서해안의 바닷가를 볼 수 있었다. 새만금을 보면서 넓은 땅이 내버려져 있는 것 같아 좋아 보이지 않았다. 한참 거북바다에 빠져 구경하는 사이 목포의 항구에 도착했다. 목포의 명목인 낙지볶음으로 저녁을 먹고 힘을 얻었다.

셋째날 아침. 오동도가 바로 보이는 숙소에서 나와 바닷가를 산책했다. 오늘이 여행의 마지막 날이라는 생각에 아쉬웠다. 벌교에서 맛있는 꼬막맛 기행도 할 수 있었다. 2박 3일 동안 함께 식구들과 다니다 보니 더욱 정도 붙고 재미있었다. 여행 내내 운전도 해주시고 이것저것 설명도 해주신 국장님과 선생님께도 감사드리며, 벌써부터 다음 여행도 기다려진다.

♡희정씨는 우리 복지관 보호작업장 근로인이면서, 그룹홈 이용자입니다.



자원봉사단체 간담회

기관에 많은 도움을 주고 있는 자원봉사단체를 대상으로 단체별 간담회를 실시하여, 정기적인 자원봉사를 하면서 느꼈던 점을 함께 나누고, 앞으로의 방향성에 대해 논의하였습니다.

2008. 10. 13(월) : stx가족봉사단

2008. 10. 14(화) : 남중어머니봉사단

2008. 10. 15(수) : 바르게살기운동협의회

귀한 시간 내주신 여러분들께 깊은 감사드리고, 앞으로도 좋은 관계 이어갔으면 합니다.



장애인식개선교육

10월 16일(목) 장애인식개선교육을 2회에 걸쳐 실시하였습니다. 이날 교육에는 창신고등학교 2학년 3반 35명, 동진여자중학교 2학년 4반 31명이 참가하여 장애에 대한 이해와 점자이름표 만들기, 보호작업장 봉사활동을 경험하였습니다.



시각장애인 낚시대회

“제5회 시각장애인 낚시 왕 선발대회”가 10. 27(월) 거제도 장목면에서 진해시시각장애인협회 회원 23명을 대상으로 낚시대회를 실시하였습니다. 파도에 흔들리는 배가 멀미를 불러와 힘들게 하기도 했지만, 선상에서 낚시한 신선한 고기들로 회도 먹고 맛있는 매운탕도 끓여 먹었습니다. 그리고 다어상, 대어상, 특별상, 화합상 시상으로 더욱 즐거운 하루가 되었습니다.



재가장애인 온천나들이

11월 26일(수) 부곡하와이로 재가장애인들과 함께 관광과 온천욕을 하였습니다. 평소 거동이 불편하여 나들이가 힘들었던 장애인분들의 웃음 속에서 삶의 재미를 찾을 수 있었던 계기를 마련하였습니다.



'아름다운 손말' 수화교육 수료식

청각장애인들의 언어인 수화를 배움으로써健청인들이 청각장애인들의 생각, 감정, 문화 등을 이해하고 나아가 수화통역을 할 수 있는 자원봉사자 양성을 위해 10월 17일부터 12월 5일까지 총 22명이 수화교육(초급과정)을 수강하셨습니다. 강의는 농아인협회 안종옥 사무국장님께서 해주셨습니다.



제28회 전국장애인체육대회 수상

12월 5일부터 9일까지 광주염주체육관에서 열린 제28회 전국장애인체육대회에 참가하여 금 1, 은 3, 동2의 메달을 획득하였습니다. 수고하신 선수들 축하합니다.

김장 문화 체험

바르게살기운동협의회와 함께하는 “김장문화체험”을 12. 9(화)에 실시하였습니다. 김장철을 맞아, 장애인청소년방과후교실과 직업적응훈련반 이용자들을 대상으로 우리의 김장문화를 경험하게 하고 직접 담은 김치를 집으로 가져갈 수 있도록 하여, 보람과 즐거움을 함께 느낄 수 있었습니다.



신인선수상 수상

12월 17일 미래웨딩캐슬에서 개최된 '2008 경남장애인체육인의 밤'에서 시각, 청각 중복 장애를 가진 드림라인 육상선수 이철성씨가 최우수 신인선수상을 수상하였습니다. 축하드립니다^^

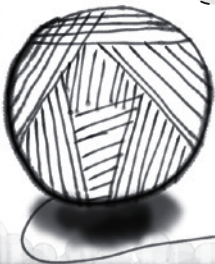


따스한 겨울을...

겨울철 난방비 마련의 어려움이 있는 재가장애인에게 난방료(등유, 도시가스, 심야전기)를 지원하여 따뜻한 겨울을 보낼 수 있는 계기를 마련하였습니다.

송년행사

복지사업에 항상 관심을 가지고 사랑해 주시는 많은 분들을 모시고 12월 19일 중회의실에서 송년 행사를 실시하였습니다. 장애인 분들의 노래와 율동이 어우러진 발표회와 자원봉사자 우수장



애인 표창이 진행되었으며, 해동검도 사범님, 진해사랑수화봉사회, 농협주부대학, 운명자씨
께서 감사패를 받으셨습니다. 꾸준히 활동 해주심에 감사드립니다.

장애인 활동보조지원사업 간담회

매달 1회 활동보조인들 간에 정보공유와 특이사항 등, 사업의 진행에 있어 사례를 나누는 시
간을 가졌습니다. 활동보조인사업은 1급 장애인을 대상으로 일상생활 영위를 지원하는 사업
으로 총 14명의 활동보조인이 본 기관에서 활동하고 계십니다.

드림라인 입상

제2회 경상남도장애인수영대회(11.16): 금 2, 은4, 동 1
서울시수영연맹회장배 전국장애인수영대회(12. 6~7): 금 3, 동3
2008년 추계전국장애인실내조정대회(12. 15~16): 금 1
모두 모두 축하드립니다. 짹짹 짹짹

진해시장애인복지관 이모저모

의료재활 소식

야외학습

10월 11일(토) 장애인재활교재대출센터와 연계해서 장애아동 12가족과
함께 부곡하와이에 다녀왔습니다. 그랜드 쇼 관람을 한 후 수목원에서
가족들과 사진도 찍고 물놀이를 하면서 모처럼 가족들과 스트레스를 풀
며 즐거운 시간을 가졌습니다.



부모간담회

12월 2일 복지관 내 304호 강의실에서 의료재활서비스를 받고 있는 아
동 부모님들을 대상으로 현재 제공 되는 서비스에 대한 정보 및 2009년
도에 새롭게 실시 될 의료재활 사업과 개정된 이용 지침에 대한 정보를
전달하고 부모님들의 다양한 의견을 수렴하여 더 나은 서비스를 제공하
고자 부모간담회를 실시하였습니다.



여성장애인기능습득사업

10월 7일부터 11월 28일까지 지역내 여성장애인들에게 기능습득의 기회를 제공하여 적극적인 사회적 활동을 유도하고 진정한 자립을 지원하고자 양재, 비즈공예 수업을 실시하였습니다.



'바지랑대' 개소식

12월 9일 개소한 장애인생산품판매소 '바지랑대'에서는 장애인들이 직접 생산·제작한 물품들을 판매하여 장애인들의 사회적 자립과 일자리 창출의 효과를 증대시키고자 합니다. 판매뿐만 아니라 다양한 특강 프로그램 실시, 외부판매활동 등을 통해 장애인생산품에 대한 지역내 관심을 적극적으로 유도하고 장애인들의 당당한 자립을 돕는 역할을 하게 될 것입니다.



영보작업장 견학

12월 11일 바지랑대에서 전시 판매되는 도자기를 제작하는 고성영보작업장 현장견학을 다녀왔습니다.



요리로 행복하게

매월 1회 진해남중어머니봉사단과 주간보호센터 식구들이 함께 음식을 만드는 시간을 돌아왔습니다. 이번 요리는 고소한 쌀과 달콤한 물엿을 섞어 우리 식구들의 손으로 달콤한 강정을, 맛있는 팔소와 쫄깃한 쌀 반죽으로 송편을 동글동글 예쁘게 만들어 직접 써서 맛있게 먹었습니다. 맛있는 음식을 만들 수 있게 옆에서 도와주시고 함께 해주시는 진해남중어머니봉사단 어머니들 항상 감사드립니다^^



요가교실

매주 목요일 오전에 주간보호센터 식구들의 건강한 신체와 정신을 만드는 요가교실을 실시합니다. 요가를 통해 우리 몸의 잘못된 부분을 바



로 하고, 마음을 아름답게 하여 더욱 건강하게 지냅니다. 요가를 통해 건강한 웃음을 전달해 주시는 김나경 요가 선생님 감사합니다^^

'체험, 인체의 신비전' 관람

11월 14일 주간보호센터 식구들에게 전시장을 이용하는 방법을 알려 주고 우리 몸의 신체에 대해 체험할 수 있는 '체험, 인체의 신비 전'을 관람하고 왔습니다. 전시장에서 친절한 선생님의 이야기를 들으며 우리 몸에 대해 자세히 알 수 있었고, 건강에 대해 생각할 수 있는 알찬 시간이 되었습니다.



생활체육자원봉사단 체육교실

직업적응반과 주간보호센터 식구들이 경상남도 생활체육자원봉사단과 함께 즐거운 체육시간을 가졌습니다. 자원봉사자들과 준비운동을 하고 배드민턴, 릴레이 달리기도 하고 장애물 경기도 하고 즐거운 시간을 보냈습니다. 함께 해주신 생활체육자원봉사단 여러분께 감사드립니다.



장애아동 재활교육프로그램

장애인재활교재대출센터(장난감도서관)은 장애아동의 재활에 도움을 주고자 지난 11월부터 집단미술치료, 오르다, 프리벨 슈필가베, 엄마랑 함께하는 동화구연 프로그램을 개강하였습니다.



학부모 강좌 - 장난감 만들기

장애인재활교재대출센터(장난감도서관)은 자라나는 아이들에게 엄마가 직접 만들어 주는 장난감 만들기 강좌로 '가족·육아 앨범 만들기'와 '형집책' 만들기에 17명의 학부모가 참여하였습니다.

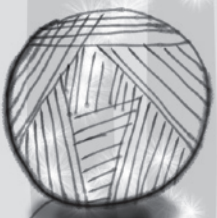


그룹홈 가족여행

11월 26일부터 28일까지 그룹홈 식구들은 서해안으로 가족여행을 다녀왔습니다. 낙안읍성을 돌고 군산에서 가창오리군락도 보고, 비 내리는 새만금간척지, 변산반도, 목포를 거쳐 벌교를 거치는 재미있는 여행을 하였습니다.



강경란, 강선영, 강수호, 강자은, 강종식, 강태인, 강태호, 강현정, 강형숙, 공숙이, 공신배, 공익표, 곽은경, 구가영, 구애순, 구연형, 구은주, 구효숙, 권정희, 권준하, 권태준, 김종덕, 김갑숙, 김건순, 김건우, 김경순, 김경아, 김국태, 김구동, 김남훈, 김다순, 김대석, 김덕식, 김동명, 김동철, 김동탁, 김동해, 김미령, 김미선, 김미숙1, 김미숙2, 김미옥, 김미희, 김민식, 김병준, 김병학, 김봉제, 김상현, 김상호, 김성미, 김성숙, 김성중, 김성진, 김성택, 김성현, 김숙현, 김승환, 김영미, 김영선, 김영숙, 김영이, 김용한, 김윤순, 김은란, 김은선, 김은수, 김은식, 김은영, 김은임, 김의자, 김인수, 김인자, 김정수, 김정순, 김정이, 김정호, 김조웅, 김종국1, 김종국2, 김종길, 김종민, 김종연, 김종우, 김종인, 김주철, 김준선, 김준우, 김준혁, 김지영1, 김지영2, 김지영3, 김지은, 김진영1, 김진영2, 김진호, 김태훈, 김평철, 김하철, 김학삼(대광주유소), 김향미, 김혁래, 김현식, 김혜선, 김혜자, 김홍령, 나순용, 이경진(나온디자인), 남호철, 노미진, 노신희, 노준철, 노현길, 다솜어린이집, 대건녹즙, 도병수, 도지은, 류경남, 류광호, 류승자, 류철호, 문남영, 문영기, 문영숙, 박경란, 박경옥, 박경원, 박경화, 박국향, 박금희, 박동숙, 박동심, 박동원, 박명숙, 박미자, 박미향, 박미희, 박성갑, 박성준, 박순화, 박신원, 박은광, 박인준, 박준하, 박정순, 박정희1, 박정희2, 박종철, 박종호, 박지민, 박지연, 박창규, 박평문, 박하린, 박향경, 방경수, 배동식, 배은희, 배재성, 백현정, 변현정, 서명교, 서명만, 서미화, 서영교, 서정임, 서희숙, 설영순, 손미희, 손승우, 손영태, 손유승, 손진락, 손현미, 손현숙, 송미화, 송상곤, 송지호, 신소영, 신한미, 심수진, 심재윤, 안경옥, 안교옥, 안병철, 안삼태, 안옥래, 안장덕, 안정이, 안현연, 엄영희, 여상문, 여상훈, 오승남, 오윤섭, 오혜진, 우미현, 우수우, 유강석, 유영규, 윤근수, 윤수병, 윤의관, 윤한식, 이경문, 이경희, 이기준, 이다인, 이동영, 이명화, 이미선, 이미숙, 이미정, 이민숙, 이병민, 이상복, 이석순, 이성복, 이수진, 이순녕, 이수우, 이승연, 이연숙, 이요걸, 이용승, 이우찬, 이ungi, 이은정, 이인애, 이인혜, 이재호, 이정문, 이정학, 이주영, 이지원, 이지희, 이철수, 이학재, 이효순, 이홍일, 임순달, 임순덕, 임인규, 임혜순, 장민경, 장지은, 전원식, 전은숙, 전주홍, 전향화, 정경미, 정남훈, 정대옥, 정동찬, 정만보, 정말연, 정미경, 정미연, 정민승, 정병길, 정성훈, 정연희, 정영아, 정영자, 정우성, 정인조, 정재준, 정현정, 정혜경, 정혜란, 정혜옥, 정호열, 제갈동근, 제갈동열, 조미애, 조수정, 조윤수, 조은정, 조재석, 조재은, 조정미, 조현정, 조현철, 조형섭, 조혜미, 주서임, 주성환, 주용현, 주점자, 차동우, 차상열, 차주석, 최금복, 최금자, 최기홍, 최명숙, 최미순, 최성환, 최수명, 최승호, 최연호, 최옥생, 최윤자, 최인주, 최재평, 최진영, 최진호, 팽미란, 하성규, 하승희, 하지미, 한삼수, 한 혁, 함은애, 허수진, 허태현, 홍영라, 홍진숙, 홍충희, 황금희, 황미자, 황성희, 황유비, 황지영, 황호성



일시 후원금

길옥상, 구미숙, 신병해, 이미련, 임혜순, 최승호

물품후원

김미숙 - 음료수 120Box, 김요한 - 물안경 2개, 농협 - 김치 50kg, 이경우 - 소고기국밥 120인분,
성원푸드 - 부식 후원, 수정식품 - 소고기 2kg

특별후원

* 대한제과협회 진해지부에서 저희 복지관에 빵과 음료를 보내주십니다. 그리고 매월 무료쿠폰(10,000 원)을 발행하고 있습니다.

- 무료외식지원사업 -

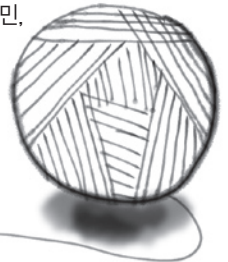
제과 쿠폰-웰빙베이커리(덕산동), 빠리뽕송베이커리(석동), 프랑스베이커리(청안동), 크레아제과(수송동),
뉴빠리지엠통원탑마트(용원), 마롱베이커리(용원), 빵굽는 풍경(풍호동), 빵집이야기(경화동), 마들렌제과점
(자은동)/식사 쿠폰(4인 기준)-도토리나무(석동)

도움주신 지역사회자원

동진해라이온스클럽, 진해자활후견기관(풍호동), STX조선

자원봉사(가나다순)

간재영, 간희영, 강경미, 강성준, 강성현, 강소라, 강정득, 강정자, 강정희, 강태인, 강현주, 강호준, 박우주,
곽원준, 구본준, 구성열, 권경숙, 권은실, 권은총, 권혁민, 권희경, 김경미, 김경석, 김경숙, 김규록, 김금영,
김기일, 김기주, 김나경, 김다순, 김덕순, 김도환, 김동현, 김동형, 김민주, 김민혁, 김범준, 김봉연, 김부갑,
김상훈, 김석진, 김성함, 김성희, 김성희, 김숙자, 김순애, 김승욱, 김신후, 김연주, 김영순, 김영애, 김영진,
김 용, 김원자, 김유성, 김윤옥, 김윤희, 김윤희, 김을수, 김을임, 김재오, 김재원, 김정돌, 김정순, 김정화,
김중상, 김지문, 김지원, 김지준, 김지관, 김진순, 김진주, 김택권, 김현분, 김현우, 김현준, 김혜정, 김혜정,
김희순, 김효미, 김홍기, 나상오, 나은주, 나인성, 남상휘, 노명자, 노춘자, 류정학, 맹기술, 문주혜, 문철홍,
민영숙, 박경실, 박도관, 박명숙, 박인준, 박서진, 박선미, 박성미, 박성훈, 박영대, 박영민,
박영순, 박용순, 박유진, 박은주, 박정식, 박정희, 박준하, 박진숙, 박찬익, 박창규,
박창숙, 박채원, 박대영, 박혜란, 박호재, 박희근, 박희진, 배 룡, 배봉수, 배상희,
배성희, 배창욱, 배현준, 배희춘, 백정인, 변애지, 서인옥, 서영지, 서영훈, 서윤철,
서제원, 서지영, 성대환, 송동기, 손승우, 손용성, 손주연, 송승관, 신경미, 신동희,



신병관, 신정민, 심아름, 안기준, 안미경, 안원규, 안익태, 양미애, 양영수, 양해경, 양현숙, 엄무자, 엄진영, 여형국, 오다은, 오원석, 오창민, 오창환, 유병삼, 유우임, 유은진, 유재민, 윤명자, 윤선영, 윤성운, 윤소형, 윤종형, 이귀녀, 이동혁, 이민열, 이민정, 이병조, 이복근, 이상열, 이선경, 이선형, 이성남, 이성준, 이소애, 이소현, 이수란, 이수향, 이영미, 이영선, 이예지, 이윤주, 이은경, 이은규, 이은자, 이정숙, 이정원, 이정학, 이준호, 이준환, 이지민, 이지영, 이지윤, 이진서, 이진욱, 이차남, 이창석, 이창환, 이해원, 이현정, 이현주, 이현진, 이호빈, 임돌봉, 임영규, 임영희, 임준호, 임해숙, 임향매, 장명희, 장석수, 장성지, 장영희, 장옥연, 장유정, 정성희, 전수미, 정다솔, 정다해, 정덕자, 정문자, 정미경, 정보배, 정예은, 정일계, 정정자, 정지원, 정진욱, 정준호, 정필근, 정한옥, 정효상, 조경희, 조미경, 조미라, 조순남, 조신곤, 조용현, 조이덕, 조재혁, 조현명, 조현우, 조현진, 조혜인, 조호승, 주민주, 주성현, 주현지, 진병진, 진보라, 차순자, 차승민, 차주석, 최가인, 최광수, 최말연, 최복순, 최성환, 최소영, 최수원, 최연석, 최연주, 최영숙, 최용웅, 최윤경, 최윤희, 최은주, 최일환, 최재익, 최춘영, 최 화, 최희영, 추명진, 추수빈, 추수진, 추용재, 팽재연, 팽진우, 표순복, 황순천, 허경희, 허정윤, 홍영순, 홍지연, 홍학용, 황선자, 황수경, 황순환, 황슬기, 황정규, 황재성, 황진원

단체 자원봉사

바르게살기운동진해시협의회, 해군 9전단 이종무함, STX가족봉사단, 진해남중어머니봉사단, 동부배드민턴 클럽, 어머니배드민턴클럽, 진해배드민턴클럽

※ 편집과정에서 변경되거나 누락된 분들이 계시다면 연락주시기 바랍니다. (540-0263)

후원자 · 자원봉사자 여러분께 감사드리며, 보다 나은 장애인복지에 노력하겠습니다.

- 진해시장장애인복지과 직원 일동 -

※ 장애인식개선 및 장애예방캠페인을 함께 할 자원봉사 단체를 모집합니다. ※

아직도 우리 주위에는 장애인을 보면 피하고, 놀리고, 무서워하는 사람들이 많습니다.

장애인의 순수하고 따뜻한 마음을 잘 모르기 때문이죠!

자원봉사자들이 앞장서서 이웃들이 가지고 있는 장애에 대한 오해와 편견을 해소합시다.

※ 5인 이상의 자원봉사단체면 가능하고, 일정시간 교육 후 진해시장장애인복지관 전문자원봉사자로 위촉되어 복지관과 지속적인 연계사업가능.

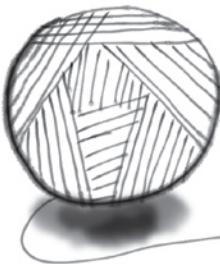
보장구를 사용하시는 분들 여기를 보아주세요! ^^

대 상 : 진해시 등록 장애인 중 보장구를 이용하시는 분

사업내용 : 수동휠체어 · 목발 · 보행기 · 의족 대여사업, 전동휠체어 · 스쿠터 수리 & 점검 사업

비 용 : 일반-총수리비용의 50% 지원, 수급자 · 차상위-총수리비용의 80%지원

문 의 : 재가복지담당(현, 제갈동근) 540-0233 및 관련업체 전문가



진해지역 장애인과 함께 하는 복지관

진해시장애인복지관은 인간을 존중하고 이웃사랑을 실천하는 마산교구천주교회유지재단의 설립이념을 바탕으로 지역사회 내 7,000여명의 장애인들에게 의료·교육·사회문화·직업재활측면의 전문서비스를 제공하는 기관입니다.

진해시장애인복지관 “행복나눔” 후원사업소개

장애아동·청소년을 위한 행복나눔 하나

- 저소득장애아동 치료비지원
- 긴급의료지원
- 재활교재 및 교구지원
- 장학금지원
- 장애아동 식대지원

직업훈련장애인을 위한 행복나눔 둘

- 식대지원/교통비지원
- 직업훈련활동지원
- 현장실습지원비
- 견학지원비
- 창업지원

재가장애인을 위한 행복나눔 셋

- 겨울난방비지원
- 밀반찬지원 보장구지원
- 긴급 생계비지원
- 주거환경개선 의약품지원

성인장애인을 위한 행복나눔 넷

- 주간보호센터 프로그램 지원
- 공동생활가정 프로그램지원
- 보호작업장 프로그램 지원
- 교육프로그램 지원

드림라인장애인체육선수단을 위한 행복나눔 다섯

- 취약 가정의 꿈나무 선수 지원
- 선수단 훈련비 및 대회참가비 지원
- 운동을 통한 자아실현 및 재활 지원



진해시장애인복지관

“행복나눔”후원(CMS)신청서

성명		전화번호		
주소				
CMS 출금신청	은행			
	계좌번호			
	계좌번호를 지금 모르시면 저희가 다시 전화 드리겠습니다.			
	주민등록번호	-		
	예금주			
	출금일	<input type="checkbox"/> 5일	<input type="checkbox"/> 15일	<input type="checkbox"/> 25일
	후원금액	<input type="checkbox"/> 월 오천원 <input type="checkbox"/> 월 일만원 <input type="checkbox"/> 월 이만원 <input type="checkbox"/> 기타(원)		
	<input type="checkbox"/> 본인은 CMS 출금신청에 동의합니다.			
※CMS란 후원자의 동의하에 금융결제원을 통하여 자동출금 시키는 제도를 말합니다.				

여러분의 후원은 법인세법 제 24조 및 소득세법 34조에 의거 당해 연도 연말정산시 소득공제혜택을 받으실 수 있습니다.

당신의 소중한 마음을 우리와 함께 나누는 순간 후원입니다.

우리처럼 웃고, 우리처럼 걷고, 우리와 함께 하고픈, 같이하고 싶으나, 그렇지 못하는 이웃이 우리 주변에 많이 있습니다. 이들은 경제적, 신체적인 이유로 몸과 마음이 불편하고 힘이 듭니다. 그들이 우리와 함께 웃을 수 있게 함께 해주세요!